

2025

# GUIDE DE PÊCHE

65

Fédération Départementale  
de la Pêche et de la Protection  
du Milieu Aquatique  
des Hautes-Pyrénées

PARTAGEONS  
LA

Pêche  
attitude



FÉDÉRATION DÉPARTEMENTALE

PÊCHE

GÉNÉRATION  
PÊCHE

[www.peche65.fr](http://www.peche65.fr)

# LE MOT DU PRÉSIDENT

J'espère que la saison 2024 vous a amenés durant vos parties de pêche de merveilleux souvenirs et de grands moments halieutiques sur les bords des cours d'eau haut-pyrénéens. Nous essayons de notre côté de répondre au mieux à vos attentes en faisant toujours évoluer notre « offre de pêche », comme en témoigne les dernières évolutions et notamment la création d'un nouveau parcours « truite hivernal » au niveau du site du lac vert.



Les derniers caprices et coups d'eau de dame nature ne nous aident pas, tant pour la pratique de la pêche que pour nos peuplements piscicoles. Mais nous restons très attentifs à l'état de nos populations piscicoles, que nous suivons de près grâce à de nombreux inventaires par pêche électriques chaque année.

Pour autant, la gestion et la protection de nos cours d'eau demandent un travail considérable aux dix-huit Associations Agréées pour la Pêche et la Protection du Milieu Aquatique (AAPPMA) de notre département. Nous avons besoins de vous amis pêcheurs !!!

N'hésitez pas à vous rapprocher de votre AAPPMA respective et, même, pourquoi ne pas vous investir et rejoindre notre grande famille associative pour la pêche et la protection de votre loisir.

Chers amis pêcheurs fidèles ou nouveaux, le conseil d'administration de la fédération et moi-même, nous vous souhaitons une bonne saison 2025.

Jean-Luc Cazaux  
Président

## COMPOSITION DU CONSEIL D'ADMINISTRATION

**Président Fédéral :** Jean-Luc Cazaux  
**1<sup>er</sup> Vice-Président délégué :** Félix Salle-Credit  
**2<sup>e</sup> Vice-Président :** Alain Lassarrette  
**3<sup>e</sup> Vice-Président :** Jean-Marc Rigalleau  
**Trésorier :** Gilles Bariac  
**Trésorier adjoint :** Jacques Lauga  
**Secrétaire :** Alphonse Montes  
**Membres :** Jean-Marc Cadamuro, David Clavé, Jacques Ducos, Francis Guilhas, Lucienne Mur, Christophe Pereira, Michel Poulot, Serge Rumeau



## RÈGLEMENTATION GÉNÉRALE DE LA PÊCHE

- 7 Cartes de pêche 2025
- 9 Périodes d'ouvertures
- 11 Heures légales de pêche
- 12 Modes de pêche
- 13 Limitations et tailles légales des captures
- 15 Réglementation des appâts et classement piscicole

## LES PARCOURS SPÉCIFIQUES

- 17 Lacs de montagne
- 18 Parcours salmonidés en No-Kill
- 20 Parcours Enfants
- 22 Parcours Truite Loisir
- 24 Autres parcours thématiques (carpe de nuit, barque, réservoir etc...)
- 25 Autres parcours à réglementation particulière
- 27 Réserves et interdictions de pêche
- 32 Les lacs de plaine

## DÉCOUVRIR LA PÊCHE ET LES POISSONS

- 35 Programme d'initiations
- 36 Découvrir la pêche et les milieux aquatiques
- 38 Reconnaître les poissons
- 40 Reconnaître les écrevisses

## AGIR POUR LA PÊCHE

- 42 Fédération et AAPPMA en action
- 45 Coordonnées des AAPPMA
- 46 Dépositaires cartedepêche.fr
- 49 Empoisonnements
- 51 Les Gardes Pêche Particuliers
- 52 Différencier la truite et le saumon
- 53 Un exemple de restauration : le saumon atlantique

Carte piscicole du département détachable à l'intérieur de la brochure



# LA PÊCHE DANS LES HAUTES-PYRÉNÉES

**Ultime frontière sauvage où vivent encore des ours, parcouru par les Gaves, les Nestes et les Adours, le département des Hautes-Pyrénées offre des parcours de pêche uniques dans des décors aussi somptueux que préservés.**

*Reconnu dans toute la France, son territoire vous permet d'accéder à :*

2 500 km  
rivières  
de première  
catégorie

190 lacs  
de montagne

187 km  
rivières  
de seconde  
catégorie

31 plans d'eau  
soit 816 ha  
en seconde  
catégorie

## LA PÊCHE EN PREMIÈRE CATÉGORIE



Avec ses rivières fraîches et de qualité, descendant tout droit des hauts sommets, les Hautes-Pyrénées sont incontestablement une terre pour la pêche de la truite. Elles sont nombreuses, vives mais rarement grosses dans les torrents, de plus belles tailles et puissantes dans les grandes rivières. Et elles se pêchent de nombreuses manières. Les techniques reines, aussi bien pour leur efficacité que pour le plaisir qu'elles procurent, sont la pêche au toc « à la Pyrénéenne » et la mouche. D'autres techniques peuvent être employées pour sa recherche, comme la pêche aux leurres artificiels, au vairon, etc...



## LA PÊCHE EN LAC DE MONTAGNE

En se retirant il y a bien longtemps, les grands glaciers qui recouvraient les Pyrénées ont laissé de nombreuses dépressions creusées dans la montagne. Ces « cuvettes » sont aujourd'hui autant de lacs de montagne aux eaux vertes ou bleues, mais toujours d'une transparence extrême.

La Fédération entretient le peuplement de 190 de ces lacs, en Truites Fario, Ombles de Fontaine, Ombles Chevalier ou Truite arc-en-ciel, selon leurs caractéristiques. Tous ces lacs sont pêchables avec votre carte de pêche et vous trouverez à coup sûr celui qui vous correspond. Ces lacs permettent la pratique de techniques variées, telles que lancer, bombette, mouche ou tout simplement ligne flottante, selon les aspirations de chacun.

Les lacs de montagne sont des écosystèmes fragiles, qu'il convient d'aborder avec infiniment de respect.

## LA PÊCHE EN SECONDE CATÉGORIE



Après avoir dévalé la montagne, les rivières et ruisseaux rencontrent la plaine. L'eau se réchauffe et le courant diminue, ce sont des conditions idéales pour les poissons blancs et les poissons carnassiers. On compte 31 plans d'eau de 2de catégorie représentant 816 ha.

On y pêche les poissons carnassiers comme le sandre et le brochet mais aussi carpes et gardons. Les techniques employées sont très nombreuses selon les espèces que l'on recherche (pêche au vif, aux leurres, au coup, au feeder, etc.). Sur certains plans d'eau, il est possible de pratiquer à l'aide d'une embarcation ou encore de pêcher la carpe la nuit. Côté rivière, pas moins de 187km de rivières de 2de catégorie, d'une richesse insoupçonnée, où abondent poissons blancs et carnassiers. La pêche en rivière de plaine réserve parfois de belles surprises, comme le barbeau, un poisson peu pêché mais dont les sensations sont incomparables.



# DÉBUTER DANS LA PÊCHE

**Lorsque l'on souhaite débuter dans la pêche ou lorsque nos enfants ou petits-enfants souhaitent découvrir cette activité de pleine nature, ce n'est pas toujours facile de s'y retrouver. Beaucoup de questions nous traversent l'esprit et on ne sait pas toujours par où commencer.**

**Pour vous aider dans votre démarche, voici un petit guide pratique :**



## LA CARTE DE PÊCHE, MON PREMIER RÉFLEXE

Comme beaucoup d'activités, la pratique de la pêche ne peut se faire sans l'acquisition d'une carte de pêche. Elle est obligatoire, déclinée en 7 produits différents selon votre âge ou votre pratique, facile à se procurer et vous permet d'accéder à la quasi-totalité des rivières et plans d'eau des Hautes-Pyrénées ainsi que 90 autres départements.

**Je trouve la carte qu'il me faut :**

- Page 7 de notre guide
- Sur le site [www.cartedepeche.fr](http://www.cartedepeche.fr)

**J'achète ma carte ou celle d'un proche :**

- Sur le site [www.cartedepeche.fr](http://www.cartedepeche.fr)
- A la Fédération ou chez l'un des 50 dépositaires de carte de pêche page 46 de notre guide.



## LA RÉGLEMENTATION, UNE ÉTAPE IMPORTANTE

Avant de vous rendre au bord de l'eau, n'oubliez pas de prendre connaissance de la réglementation. Elle est indispensable pour que vous puissiez pêcher en toute quiétude. Pour vous aider à mieux comprendre, voici l'essentiel de ce qu'il faut retenir :

**Lorsque je pêche, je pêche en :**

- 1ère catégorie : rivières à truites et lacs de montagne
- ou
- 2ème catégorie : rivières à poissons blancs et carnassiers et lacs de plaine

**L'ouverture de la pêche c'est :** Voir les détails page 9 de notre guide

- 1ère catégorie : du 2ème samedi de mars au 3ème dimanche de septembre sauf lacs de montagne (voir page 17)
- 2ème catégorie : toute l'année du 1er janvier au 31 décembre

⚠ Les carnassiers ont une période de pêche spécifique

**Pour pêcher, je peux utiliser :** Voir les détails page 12 de notre guide

- Une à quatre cannes à pêche munies ou non d'un moulinet
- Une à six balances pour pêcher les écrevisses

**Lorsque je capture un poisson :** Voir les détails page 13 de notre guide

- Je respecte les tailles légales et le nombre de captures autorisés si je souhaite le conserver
- Ou je le remets à l'eau



## LES PARCOURS DE PÊCHE : OÙ PÊCHER ?

Selon vos envies et votre pratique, vous avez la possibilité de pêcher un nombre très varié de parcours de pêche :

**L'ensemble des rivières et lacs :** Voir les détails sur la carte détachable et le tableau des lacs pages 32 et 33  
2 700 km de rivières / 190 lacs de montagne / 37 lacs de plaine

**Les parcours thématiques :** Voir les détails pages 18 à 25 de notre guide

5 parcours labellisés / 19 parcours No-Kill / 34 parcours enfants « -12 ans » / 15 parcours « truite loisir » / 15 parcours « pêche en embarcation » / 12 parcours carpe de nuit / etc...

# LES CHANGEMENTS EN 2025

La pêche de loisir est en perpétuelle évolution et la Fédération et les AAPPMA travaillent chaque année sur le développement du loisir pêche, la valorisation des parcours et le volet réglementaire avec pour seul objectif : permettre aux pêcheurs de pratiquer leur loisir dans les meilleures conditions.

## CE QU'IL FAUT RETENIR

- **Changement de catégorie** : le lac de Mauléon-Barousse et le lac du Bieoues sont classés en 2<sup>de</sup> catégorie
- **Modification des parcours no-kill** : la Neste d'Aure à Arreau et l'Orse à Avez
- **Suppression du parcours no-kill** : l'Orse à Mauléon-Barousse
- **Nouveau parcours truite loisir** : l'Arros à Saint-Sever-de-Rustan
- **Lac d'Oroix** : pêche en float-tube autorisée
- **Suppression des parcours enfant –12 ans** : le canal du faubourg à Maubourguet et l'Orse à Sarp
- **Suppression du parcours à cotisation supplémentaire** : l'Adour de Payolle
- **Lac de l'Oule** : risque d'interdiction de pêche en cours d'année pour cause de travaux
- **Réserves supprimées** : Le Louet à Hagedet-Caussade, le Gave d'Arrens à Arrens-Marsous, le Gave de Cauterets à Cauterets, réserve temporaire sur le lac de Lourdes
- **Lac de montagne** : les 3 lacs d'Arrailié interdits à la pêche
- **Label** : Saint-Lary-Soulan devient station pêche
- **Label** : la Neste du Rioumajou labellisée « Parcours Passion »

Plus d'informations sur : <https://www.generationpeche.fr/6396-saint-lary-soulan-65-.htm>



# CONCOURS Photo 2025

## PARTENAIRES



**ALLIANCE PÊCHE 65**



## DE NOMBREUX LOTS A GAGNER

- Guidages de pêche
- Matériel de pêche
- Cartes de pêche

Pour participer, retrouvez  
tous les détails du con-  
cours sur notre site:

**[www.peche65.fr/  
concoursphoto](http://www.peche65.fr/concoursphoto)**

Concours ouvert du 1<sup>er</sup> janvier  
au 31 octobre 2025



# CARTES DE PÊCHE 2025

## Comment se procurer la carte de pêche ?

- En ligne sur [www.cartedepeche.fr](http://www.cartedepeche.fr)
- Chez l'un des nombreux dépositaires du département (voir page 46)
- Après de la Fédération Départementale ou de votre AAPMA



En prenant une carte de pêche dans les Hautes-Pyrénées, vous devenez membre d'une des 18 AAPMA du département. La carte de pêche est strictement personnelle. Pour être valable, elle doit être entièrement lisible et accompagnée d'une photo. Tout pêcheur doit être en possession de sa carte de pêche et d'une pièce justifiant son identité. En cas de perte de ces documents, vous devez vous mettre en rapport avec votre Fédération.

**Attention, l'AAPPMA La Gaule Louronnaise est non réciprocaire.**

**112€**

**Carte «Personne Majeure»  
INTERFEDERALE**

Pêche dans les cours d'eau et lacs des Hautes-Pyrénées avec réciprocité dans 91 départements

CPMA : 32.40€ - RMA : 8.80€  
FD et AAPPMA : 44.80€  
Club Halieutique : 26.00€




**86€**

**Carte «Personne Majeure»  
Pêche uniquement dans les cours d'eau des Hautes-Pyrénées.**

*Non valable pour les lacs et les autres départements (voir timbre halieutique).*

CPMA : 32.40€  
RMA : 8.80€  
FD et AAPPMA : 44.80€




**41€**

**Carte découverte Femme**

Pêche dans les cours d'eau et lacs des Hautes-Pyrénées avec réciprocité dans 91 départements.  
**Limitée à une seule ligne.**

CPMA : 10.40€  
RMA : 8.80€  
FD et AAPPMA : 21.80€




**26€**

**Carte «Personne Mineure»**

Permet aux jeunes de moins de 18 ans (au 1<sup>er</sup> janvier de l'année) de pêcher dans les cours d'eau et lacs des Hautes-Pyrénées avec réciprocité dans 91 départements.

CPMA : 6.20€  
FD et AAPPMA : 19.80€




**7€**

**Carte découverte - de 12 ans**

Permet aux jeunes de moins de 12 ans (au 1<sup>er</sup> janvier de l'année) de pêcher dans les cours d'eau et lacs des Hautes-Pyrénées avec réciprocité dans 91 départements. **Limitée à une seule ligne.**

CPMA : 1.00€  
FD et AAPPMA : 6.00€




**36€**

**Carte «Hebdomadaire»**

Permet la pêche pendant **7 jours consécutifs** dans les cours d'eau et lacs des Hautes-Pyrénées avec réciprocité dans 91 départements.

CPMA : 10.40€  
RMA : 3.80€  
FD et AAPPMA : 21.80€




**18€**

**Carte Journalière**

Permet la pêche pendant une journée dans les cours d'eau et lacs des Hautes-Pyrénées uniquement.

CPMA : 4.10€  
RMA : 1.00€  
FD et AAPPMA : 12.90€



**40€**

**Timbre Halieutique**

En complément de la carte «personne majeure», il donne droit à la réciprocité interdépartementale et à la pêche dans les lacs des Hautes-Pyrénées.

Club Halieutique : 40.00€



\*CPMA : Cotisation Pêche et Milieu Aquatiques (FNPF)

\*RMA : Redevance pour la protection des milieux aquatiques (Agence de l'Eau)



# Club Halieutique Interdépartemental

# 2025

# J'adhère !

Le Club Halieutique a été créé pour favoriser l'exercice de votre activité dans les meilleures conditions, en aidant les fédérations qui vous accueillent à mettre en valeur leur domaine piscicole.

## 2 produits...

- La carte réciprocaire interfédérale «personne majeure» au prix unique de 112 €

Ce produit comprend la carte de pêche départementale et l'adhésion au Club Halieutique Interdépartemental, matérialisée par une vignette de réciprocité pré-imprimée.

- La vignette Club Halieutique au prix de 40 €

Ce produit s'adresse aux pêcheurs n'ayant pas acquis la carte réciprocaire interfédérale «personne majeure» mais une simple carte «personne majeure» d'une AAPPMA réciprocaire sur laquelle sera apposée la vignette.

## ...qui offrent quoi ?

### La réciprocité !

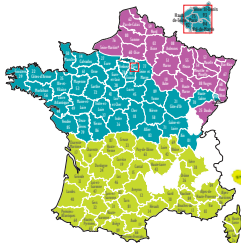
Les pêcheurs titulaires de l'un de ces 2 produits, une carte interfédérale «personne majeure» ou une carte «personne majeure» + la vignette, peuvent pêcher dans **91 départements** de France !

### Bon à savoir

La réciprocité vous est offerte\* si vous êtes titulaire d'une carte «hebdomadaire», d'une carte «personne mineure» (12/18 ans), d'une carte «découverte» (-12 ans) ou d'une carte découverte «femme» !

### Attention!

Sur certains plans d'eau, la vignette du Club Halieutique ou la carte réciprocaire interfédérale «personne majeure» est exigée par le règlement intérieur de la fédération, pour tous les pratiquants, même pour les pêcheurs locaux. C'est en particulier le cas de tous les plans d'eau qui sont subventionnés par le Club Halieutique Interdépartemental.



La carte interfédérale «personne majeure» du CHI ou la carte «personne majeure» accompagnée de la vignette CHI, vous permet de pêcher dans 91 départements :

- les 37 départements du Club Halieutique Interdépartemental (CHI)
- les 37 départements de l'Entente Halieutique du Grand Ouest (EHGO)
- 17 départements de l'Union Réciprocaire du Nord Est (URNE)

## N'ATTENDEZ PLUS !

Demandez le dépliant et consultez le site internet du département où vous pêchez, vous y trouverez tous les renseignements nécessaires !

\* Attention : vous ne bénéficiez de ces avantages que si l'AAPPMA à laquelle vous avez adhéré est réciprocaire



# PÉRIODES D'OUVERTURES

## 1<sup>ÈRE</sup> CATÉGORIE : TOUTES EAUX OÙ LES SALMONIDÉS PRÉDOMINENT

Espèces	Spécificité	Janv	Fév	Mars	Avr	Mai	Juin	Juil	Août	Sept	Oct	Nov	Déc
Truite Fario, Truite Arc-en-Ciel, Saumon de Fontaine, Cristivomer, Omble Chevalier	Tout cours d'eau et lac de plaine de 1 <sup>ère</sup> catégorie			Du 8 mars au 21 septembre									
	Lacs de montagne à ouverture anticipée : lacs d'Estaing, Tech, Artigues, Payolle, Genos-Loudenvielle et Avajan			Du 8 mars au 12 octobre									
	Lacs de montagne					Du 3 mai au 12 octobre							
Anguille jaune <b>Pêche de nuit interdite</b>	Bassin de l'Adour				Du 1 <sup>er</sup> avril au 31 août								
	Bassin de la Garonne				Du 1 <sup>er</sup> mai au 21 sept.								
Brochet	Sauf lac d'Estaing jusqu'au 12 octobre				Du 26 avril au 21 sept.								
Toute espèce autorisée et non mentionnée ci-dessus				Du 8 mars au 21 septembre									
Ecrevisses Américaines, de Californie et de Louisiane				Du 8 mars au 21 septembre									

## 2<sup>ÈME</sup> CATÉGORIE : TOUTES EAUX OÙ LES CYPRINIDÉS ET CARNASSIERS PRÉDOMINENT

Espèces	Spécificité	Janv	Fév	Mars	Avr	Mai	Juin	Juil	Août	Sept	Oct	Nov	Déc
Truite Fario, Saumon de Fontaine, Cristivomer, Omble Chevalier				Du 8 mars au 21 septembre									
Truite Arc-en-Ciel	Toute la 2 <sup>e</sup> catégorie sauf l'Adour	Du 1 <sup>er</sup> janvier au 31 décembre											
	Dans l'Adour de 2 <sup>e</sup> catégorie			Du 8 mars au 21 septembre									
- Brochet, Sandre, Perche - Black-Bass (no-kill)		du 1 <sup>er</sup> au 26		Du 26 avril au 31 décembre									
Anguille jaune <b>Pêche de nuit interdite</b>	Bassin de l'Adour				Du 1 <sup>er</sup> avril au 31 août								
	Bassin de la Garonne				Du 1 <sup>er</sup> mai au 30 sept.								
Toute espèce autorisée et non mentionnée ci-dessus		Du 1 <sup>er</sup> janvier au 31 décembre											
Ecrevisses Américaines, de Californie et de Louisiane		Du 1 <sup>er</sup> janvier au 31 décembre											

## ESPÈCES INTERDITES

Saumon Atlantique, Omble Commun, Truite de Mer, Anguille argentée, Ecrevisse à pattes blanches, Ecrevisse à pattes grêles, Grenouilles	Dans tout le département	<b>Pêche interdite</b>											
--	--------------------------	------------------------	--	--	--	--	--	--	--	--	--	--	--

PAYEZ EN **3x** **4x** PAR CARTE BANCAIRE **oney**

**EN 2025**  
**SIMPLIFIEZ-VOUS LA PÊCHE !\***

\* Voir conditions sur [cartedepeche.fr/oney](http://cartedepeche.fr/oney)

PARTAGEONS LA  
**Pêche attitude**

Rendez-vous sur  
**cartedepeche.fr**

**GÉNÉRATION PÊCHE**

\* Offre de financement sans assurance avec apport obligatoire, réservée aux particuliers et valable pour tout achat de 80€ à 2000€. Sous réserve d'acceptation par Oney Bank. Vous disposez d'un délai de 14 jours pour renoncer à votre crédit. Exemple en 3 fois : pour un achat de 150€, apport de 52,46€ puis 2 mensualités de 50€. Crédit d'une durée de 2 mois au TAEG fixe de 22,08%. Coût du financement : 2,46€ dans la limite de 30€ maximum. Exemple en 4 fois : pour un achat de 400€, apport de 109,84€ puis 3 mensualités de 100€. Crédit sur 3 mois au TAEG fixe de 22,22%. Coût du financement : 9,84€ dans la limite de 60€ maximum. Conditions au 15/10/2024 susceptibles de révisions. Pour plus d'informations rdv sur oney.fr. Oney Bank - SA au capital de 71 801 205 € - 34 Avenue de Flandre 59 170 Croix - 546 380 197 RCS Lille Métropole - n° Orias 07 023 261 www.orias.fr

**EURO PÊCHE**

**ALLIANCE PECHE 65**

Dépositaire **ORVIS, SIMMS, DELACOSTE, SICO-LURE, MARRYAT, NATIVE** (special peche nymphe)

Le plus grand choix du département avec les conseils avisés de Yves et Vincent, passionnés et professionnels depuis 25 ans.

**ALLIANCE PECHE 65**  
 89 Route de Lourdes 65310 ODOS  
 Tél: 05.62.93.88.92  
 Ouvert du Lundi au Samedi  
 9h-12h / 14h-19h

Facebook: @alliancepeche65



# HEURES LÉGALES DE PÊCHE

En période d'ouverture, la pêche est autorisée de ½ heure avant le lever du soleil jusqu'à ½ heure après le coucher du soleil.

**Heures locales tenant compte des horaires d'hiver et d'été, à titre indicatif :**

JANVIER			FÉVRIER			MARS			AVRIL		
Date	Matin	Soir	Date	Matin	Soir	Date	Matin	Soir	Date	Matin	Soir
5	8:02	18:08	5	7:41	18:47	5	6:59	19:23	5	7:05	21:00
10	8:01	18:13	10	7:35	18:53	10	6:51	19:29	10	6:56	21:06
15	7:59	18:19	15	7:28	19:00	15	6:42	19:35	15	6:48	21:12
20	7:56	18:25	20	7:20	19:07	20	6:33	19:41	20	6:39	21:18
25	7:52	18:32	25	7:12	19:13	25	6:24	19:47	25	6:32	21:24
30	7:47	18:38	28	7:08	19:17	30	7:15	20:53	30	6:24	21:29
MAI			JUIN			JUILLET			AOÛT		
Date	Matin	Soir	Date	Matin	Soir	Date	Matin	Soir	Date	Matin	Soir
5	6:18	21:35	5	5:51	22:05	5	5:56	22:13	5	6:24	21:47
10	6:11	21:41	10	5:49	22:09	10	5:59	22:11	10	6:30	21:41
15	6:06	21:46	15	5:49	22:11	15	6:03	22:08	15	6:35	21:33
20	6:01	21:51	20	5:49	22:13	20	6:08	22:04	20	6:41	21:26
25	5:57	21:56	25	5:51	22:14	25	6:13	22:00	25	6:46	21:18
30	5:54	22:01	30	5:53	22:14	30	6:18	21:54	30	6:52	21:09
SEPTEMBRE			OCTOBRE			NOVEMBRE			DÉCEMBRE		
Date	Matin	Soir	Date	Matin	Soir	Date	Matin	Soir	Date	Matin	Soir
5	6:58	20:59	5	7:32	20:05	5	7:10	18:17	5	7:46	17:54
10	7:04	20:50	10	7:37	19:56	10	7:16	18:11	10	7:51	17:54
15	7:09	20:41	15	7:43	19:48	15	7:23	18:06	15	7:55	17:55
20	7:15	20:32	20	7:49	19:40	20	7:29	18:02	20	7:58	17:56
25	7:20	20:23	26	6:57	18:30	25	7:35	17:58	25	8:00	17:59
30	7:26	20:14	30	7:02	18:25	30	7:41	17:56	30	8:02	18:03

**30 mars et 26 octobre** : changements d'heure

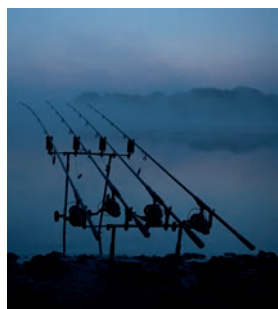
## Dérogations aux heures légales :

- Parcours carpe de nuit (voir page 24)
- Anguille : Pêche interdite la nuit (respecter les heures légales)  
+ le pêcheur d'anguille doit tenir à jour un carnet de capture (CERFA N° 14358\*01)



Lien de téléchargement du carnet :

[www.service-public.fr/particuliers/vosdroits/R21844](http://www.service-public.fr/particuliers/vosdroits/R21844)



# MODES DE PÊCHE

Cette brochure n'a pas la prétention de traiter toutes les questions de la police de la pêche, mais elle donne aux pêcheurs les règles essentielles pour ne pas être en infraction. La pêche est réglementée par des arrêtés qui constituent les seuls documents officiels auxquels se référer.

## RAPPEL RÉGLEMENTATION

- Les cannes en action de pêche doivent être disposées à proximité du pêcheur sur une longueur de berge de 3 m maximum.
- Pour la pêche de toutes les espèces réglementées, le pêcheur doit conserver ses prises individuellement. Les captures de plusieurs pêcheurs ne doivent pas être groupées pendant l'action de pêche ou le transport. Aucune bourriche, vivier, ou autre récipient ne doit contenir de poissons dont la taille est inférieure à leur taille légale de capture ou plus de 10 salmonidés ou plus de 3 carnassiers (dont 2 brochets maximum).
- La pêche peut être interdite lorsque les niveaux d'eau des rivières et cours d'eau sont artificiellement ou anormalement abaissés. Se renseigner auprès de la Fédération de pêche des Hautes-Pyrénées.

## NOMBRE DE LIGNES AUTORISÉES (Par pêcheur)

Catégorie piscicole		Nombre de lignes autorisées	Nombre de balances à écrevisses	Nombre de bouteilles à vairons
1 <sup>ère</sup> catégorie	Cours d'eau	<b>1 ligne</b> munie de 2 hameçons ou de 3 mouches artificielles maximum (2 lignes uniquement sur le domaine public de la Neste)	6 balances de diamètre < 30cm et de mailles > 10mm	1 bouteille de 2 litres maximum
	Plans d'eau	<b>2 lignes</b> munies de 2 hameçons ou de 3 mouches artificielles maximum		
2 <sup>e</sup> catégorie	Cours d'eau et plans d'eau	<b>4 lignes</b> munies de 2 hameçons ou de 3 mouches artificielles maximum	6 balances de diamètre < 30cm et de mailles > 10mm	1 bouteille de 2 litres maximum
Pêche en embarcation	Parcours navigables de 1 <sup>ère</sup> et 2 <sup>e</sup> cat.	<b>1 ligne</b> munie de 2 hameçons ou de 3 mouches artificielles maximum	6 balances de diamètre < 30cm et de mailles > 10mm	1 bouteille de 2 litres maximum

Attention pour les personnes détentrices d'une carte «Découverte» (Femme ou -12 ans), la pêche est limitée à **une seule ligne** partout.

## MODES DE PÊCHE PROHIBÉS

Il est interdit dans tout le département :

- de pêcher à la traîne,
- de pêcher à la main ou en brisant la glace
- de pêcher en troublant l'eau (sauf pour la pêche du goujon),
- d'employer tous procédés ou engins destinés à accrocher le poisson autrement que par la bouche, de se servir d'armes à feu, d'explosifs, d'engins électriques, de poison, de matériel de plongée, d'arc, de trimmer, de nasses, filets ou cordes.

En 2<sup>e</sup> catégorie piscicole, pendant la période d'interdiction spécifique de la pêche des carnassiers, tous les modes de pêche destinés à capturer des carnassiers (Brochet, Sandre, Perche et Black-Bass) de manière non accidentelle sont interdits. Cela comprend la pêche au vif, au poisson mort ou artificiel, à la cuillère et autres leurres (à l'exception de la mouche noyée, sèche ou nymphe) et la pêche aux appâts naturels animés (ver, encornet, lard, etc...).

# LIMITATIONS ET TAILLES LÉGALES DES CAPTURES

## LIMITATION DU NOMBRE DE CAPTURES

### 1<sup>ère</sup> CATEGORIE PISCICOLE

- > **10 salmonidés** par pêcheur et par jour dans tous les cours d'eau et plans d'eau (concours de pêche compris).
- > **10 salmonidés** par pêcheur et **par sortie** dans tous les lacs de montagne.
- > **2 brochets** par pêcheur et **par jour**.

### 2<sup>e</sup> CATEGORIE PISCICOLE

- > **10 salmonidés** par pêcheur et par jour dans tous les cours d'eau et plans d'eau (concours de pêche compris).
- > **3 Carnassiers** (Brochet – Sandre), **dont 2 brochets maximum** par pêcheur et par jour.
- > **Black-Bass** : remise à l'eau obligatoire (No-Kill).

## TAILLES LÉGALES DE CAPTURE

### Carnassiers

- > BROCHET : 60 cm **2<sup>e</sup> cat.** / 50 cm **1<sup>ère</sup> cat.**, sauf lac du Magnoac : intervalle de conservation de 60 à 80 cm inclus.
- > SANDRE : 50 cm **2<sup>e</sup> catégorie**

### Salmonidés en 1<sup>ère</sup> et 2<sup>e</sup> catégories :

- > CRISTIVOMER : 35 cm
- > TRUITES et OMBLES :  
(Truite Fario, Truite Arc-en-Ciel, Omble chevalier, Omble ou Saumon de Fontaine)

**23 cm** dans les cours d'eau et plans d'eau suivants :

- **tous les plans d'eau situés au-dessous de 900 m d'altitude**,
- le Gave de PAU, en aval de sa jonction avec le Gave de CAUTERETS jusqu'au pont des grottes de Bétharam (aval : 25 cm dans le 64)
- l'Adour, en aval du pont de GERDE sur la D 208
- l'Échez, en aval du pont de JUILLAN sur la D 921 A
- l'Arros, en aval du pont de TOURNAY sur la D 817
- la Neste, en aval du pont de SAINT-LARY sur la D 929
- le Canal de la Neste sur toute sa longueur
- la Garonne
- les canaux d'aménée et de fuite des centrales hydroélectriques installées sur ces sites

**20 cm** dans les cours d'eau et plans d'eau suivants :

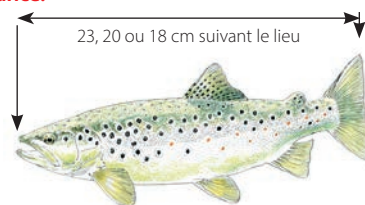
- le Gave de PAU, de sa jonction avec le Gave de CAUTERETS (PIERREFITTE-NESTALAS) jusqu'au pont de l'entrée du village de GAVARNIE
- l'Échez, du pont de la D 921 A (JUILLAN) au pont de la D 7 (ORINCLES)
- l'Arros, du pont de la D 817 (TOURNAY) au pont de la D 938 (l'Escaladieu)
- la Neste du Louron, de sa confluence avec la Neste d'Aure (ARREAU), jusqu'au pont de Prat (communes de GÉNOS et de LOUDENVIELLE), y compris les plans d'eau d'AVAJAN et de GÉNOS-LOUDENVIELLE
- l'Ourse de sa jonction avec la Garonne à la confluence des Ourses de Sost et Ferrère (MAULÉON-BAROUSSE)
- tous les canaux, ruisseaux et affluents tributaires du canal de la Neste
- tous les canaux, ruisseaux et affluents, autres que ceux où la taille est de 23 cm, situés au nord de la D 817 de SAINT-GAUDENS à PAU

**18 cm** dans les autres cours d'eau, plans d'eau et lacs de montagne

**Tout pêcheur ne peut être en possession de poissons inférieurs à la taille légale de capture de parcours sur lequel il pratique, quelle que soit leur provenance.**

## COMMENT MESURER UN POISSON ?

On prend les mensurations du poisson de la pointe du museau jusqu'à l'aplomb de **la queue déployée**.







**Votre équipe du magasin PÊCHE CHASSE PYRÉNÉES  
vous accueille pour découvrir les nouveautés 2025  
et nos services dédiés à la pratique de vos passions.  
Soucieux de toujours mieux vous servir,  
nous sommes à votre disposition pour vous guider  
dans vos choix grâce à notre nouvel espace  
muni d'un tunnel de tir.**



[www.peche-chasse-pyrenees.fr](http://www.peche-chasse-pyrenees.fr) - [pecheshassepyrenees@orange.fr](mailto:pecheshassepyrenees@orange.fr)

**Votre Spécialiste Chasse et Pêche  
Armurerie - Optique - Tunnel de tir  
Vêtements - Accessoires chiens - Collier GPS...**

38 avenue du Pouey 65420 IBOS - Tél. 05 62 90 07 46  
Ouverture 9h/12h - 14h/19h - Fermeture dimanche et jours fériés

# RÈGLEMENTATION DES APPÂTS

L'emploi, comme appât ou comme amorce, des œufs de poissons frais, de conserve ou artificiels, ou leur adjonction à une composition d'appâts ou d'amorce est formellement interdit.

Il est interdit d'utiliser comme appâts des poissons ou des morceaux de poissons d'espèces dont la taille minimum a été fixée par décret (voir taille légale de capture) ainsi que des anguilles ou des poissons appartenant à des espèces susceptibles de provoquer des déséquilibres biologiques (Poisson-Chat), des poissons appartenant à des espèces exotiques envahissantes (Perche Soleil, Pseudorasbora, Ecrevisses Américaines, etc...) ou des espèces protégées (Ide Mélanote, Vandoise, Lamproie de Planer...).

Il est interdit d'apporter des poissons vivants pour pêcher dans tous les lacs de montagne des Hautes-Pyrénées, ainsi que dans les cours d'eau du Parc National des Pyrénées (les vairons doivent être pêchés sur place).

## L'emploi de l'asticot et autres larves de diptères est interdit en 1<sup>ère</sup> catégorie, SAUF dans :

- LA NESTE en aval du pont de la D 929 à BAZUS-AURE
- L'ADOUR en aval du pont de GERDE sur la D 208
- L'ECHEZ en aval du pont de la D 921 A à JUILLAN
- L'ARROS en aval du pont de la D 817 à TOURNAY
- LE GAVE DE PAU en aval de sa jonction avec le GAVE DE CAUTERETS
- LE CANAL DE LA NESTE sur toute sa longueur
- LA GARONNE
- L'OUZOM en aval du pont de BADURET à FERRIERES
- LES CANAUX D'AMENES ET DE FUITES des centrales hydroélectriques installées sur ces rivières.

## L'amorçage à l'aide d'asticot est cependant interdit dans toutes les eaux de 1<sup>ère</sup> catégorie piscicole.

# CLASSEMENT PISCICOLE

Le domaine halieutique des Hautes-Pyrénées est principalement constitué de 1<sup>ère</sup> catégorie piscicole (eaux fraîches d'altitude peuplées de salmonidés) mais la plaine offre de beaux parcours de 2<sup>e</sup> catégorie peuplés de cyprinidés et carnassiers et où la réglementation est différente.

Sont classés en **2<sup>e</sup> catégorie** :

### COURS D'EAU

- LA BAISSOLLE à l'aval de la digue du Barrage de Puydarrieux
- L'ADOUR entre le seuil d'UGNOUAS et le seuil de BAZILLAC, (en amont du lac de Bazillac)
- L'ADOUR et ses tributaires en aval de la confluence avec l'ECHEZ, au lieu-dit barrage de la prise d'eau du canal de SOMBRUN (commune de MAUBOURGUET).
- L'ARROS en aval du Pont de CHELLE-DEBAT sur la D 632
- LE CANAL DE L'ALARIC en aval du pont de la N 21 à RABASTENS-DE-BIGORRE
- LE GABAS et ses affluents
- LE LAYSAS sur toute sa longueur
- LE LOUET et ses affluents
- L'ESTEOUS et ses affluents
- Lac CAPMARTIN (Saint Lanne)
- Lac de CLAIR VALLON (Bagnères de Bigorre)
- Lac d'ESTAMBÈS (Artagnan)
- Lac de FONTRAILLES (Fontrailles)
- Lacs du GABAS (Gardères-Luquet)
- Lac de GUBINELLI (Bazet)
- Lac du LIZON (Orieux-Bonnefont)
- Lacs du LOUET (Escaunets)
- Lac de LOURDES (Lourdes)
- Lac du MAGNOAC (Castelnaud-Magnoac)
- Lacs de MAUBOURGUET (Maubourguet) : route de Lafitole
- Lac de Mauléon (Mauléon-Barousse)
- Lac d'ORLEIX (Orleix)
- Lac d'OROIX (Oroix)

### PLANS D'EAU

- Lac d'ANTIN (Antin)
- Lac de l'ARRET-DARRE (Laslades)
- Lac d'ARTAGNAN (Adour) du seuil au Pont de la D 6 (Artagnan)
- Lac d'AVENTIGNAN plan d'eau communal (Aventignan)
- Lac de BAZILLAC (Adour) du seuil au Pont de la D 4 (Bazillac)
- Lac du Bieouès (Horgues)
- Lacs de BOURS-BAZET (Adour) du seuil amont, au pont de la D 93 à BAZET (Bours et Bazet)
- Lac de PUYDARRIEUX : du barrage jusqu'au seuil en amont du pont reliant Campuzan à Puydarrieux (Campuzan-Puydarrieux)
- Lac de SOUES (Soues)
- Lac du Val d'ADOUR (Rabastens)
- Lac de VIC-ADOUR (Adour) du seuil au Pont de la D 934 (attention : le lac des gravières de VIC-ADOUR actuellement en exploitation est interdit d'accès et de pêche - propriété privée)
- Lac VERT (Agos-Vidalos / Geu) : les 3 lacs



## RESPECTONS LES LACS DE MONTAGNE

Les lacs de montagne sont des parcours extraordinaires et des milieux naturels remarquables. Nous devons les respecter et tout faire pour les préserver.

### Respectons le plan de gestion, Ramassons nos déchets

**N'introduisez pas de poissons.** Malgré la réglementation en place, des introductions de certaines espèces de poissons apportés comme vifs sont encore observées (goujon, gardon, perche, loche, vairon...) en dehors des alevinages réalisés dans le cadre du Plan de Gestion des lacs. Ces introductions, notamment celle du vairon qui peut proliférer dans certains lacs, constituent une perturbation pour l'équilibre du lac et pour la population de truites. Ces espèces rentrent en compétition alimentaire avec les truites et peuvent diminuer la survie des alevins et la croissance des truites. Contrairement aux idées reçues, les problèmes posés par ces espèces sont supérieurs aux bénéfices qu'ils peuvent apporter en tant que proies.



**Amis pêcheurs, protégez les lacs de montagne, respectez la réglementation et ne transportez pas de poissons vivants dans les lacs, même des vairons.**

**ZONE CŒUR DU PARC NATIONAL DES PYRÉNÉES  
L'USAGE DE SEMELLES FEUTRES EST STRICTEMENT INTERDIT  
(chaussures, cuissardes, waders, etc...)**

Travaux Aérien | Levage | SAMU jour et nuit | Secours montagne | Maintenance | Formation



550 équipiers dont 330 en France  
97 hélicoptères exploités en France et à l'étranger



**SAF HELICOPTERES BASE PYRENEES**  
| SPECIALISTE TRAVAUX AERIENS | MONTAGNE - ZONES URBAINES |  
Hélicoptage de charges jusqu'à 4 Tonnes

Une équipe à votre service :  
+33 6 11 12 61 90  
saf.ger@saf-helico.com  
www.safaerogroup.com



Des compétences :

Construction | Maintenance | Approvisionnement | Intégration | Transport de personnes | Travaux forestiers | Surveillance de forêts | PDA | GPS | Télémétrie | Secours | Ramassage de personnes | Vidéo photos et vidéos | Balisage parcs | Feuilles d'urgence



# LACS DE MONTAGNE

**Ouverture générale** le 3 MAI 2025 et fermeture le 12 OCTOBRE 2025 (pour tous les lacs de montagne situés à plus de 1000 m d'altitude).

**Ouverture anticipée** le 8 MARS 2025 et fermeture le 12 OCTOBRE 2025 pour les lacs suivants :

› ESTAING – TECH – ARTIGUES\*

› PAYOLLE – AVAJAN – GENOS LOUDENVIELLE (cotisation supplémentaire de l'AAPPMA pour ces 3 lacs)

\*Artigues : parcours truite loisir, voir page 22

## Modes de pêche autorisés :

- › 2 lignes disposées à portée de main du pêcheur munies chacune au plus de 2 hameçons ou de 3 mouches artificielles
- › 1 seule bouteille de 2 litres maximum pour la pêche des vairons
- › 1 bourriche par pêcheur

**Pêche interdite depuis la digue des retenues hydro-électriques.**

## Limitation et tailles des captures :

- › 10 salmonidés par pêcheur et par sortie
- › Truite Fario ou Arc en Ciel - Saumon de Fontaine - Omble Chevalier : 18 cm
- › Cristivomer : 35 cm

## Appâts :

› Le Vairon est le seul poisson autorisé en tant qu'appât (pêche au vif ou poisson mort)

› **Nasses à vairon interdites**

› **Appâts interdits : asticots et autres larves de diptères, œufs de poissons**

**Il est interdit d'apporter des poissons vivants pour pêcher dans tous les lacs de montagne, ainsi que dans les cours d'eau du Parc national des Pyrénées (les vairons doivent être pêchés sur place).** Cela ne concerne pas les 6 lacs à ouverture anticipée : Estaing, Tech, Artigues, Payolle, Avajan et Genos-Loudenvielle.

**ATTENTION LAC DE L'OULE : risque d'interdiction de pêche en cours d'année pour cause de travaux.**

**Les 3 lacs d'Araillé : pêche interdite**



## RÉSERVE NATURELLE DU NÉOUIELLE

Pêche et introduction de poissons interdites dans l'ensemble des lacs et ruisseaux du vallon d'ESTIBERE :

- › Lac de l'OURS
- › Lac d'ANGLADE
- › Lac du Pé d'ESTIBERE
- › Lac de l'ILE
- › Lac SUPERIEUR
- › Les BOUDIGUES
- › Les deux lacs des GUILTS
- › Ruisseau d'ESTIBERE et le GOURG DE RABAS

**Camping et feu interdits dans la zone du Parc national des Pyrénées et Réserve Naturelle du Néouvielle.**

Bivouac autorisé sous certaines conditions

(se renseigner au Parc national des Pyrénées tél. 05 62 54 16 40)

Stationnement sur D 177 entre le parking d'Orédon et d'Aubert interdit toute l'année.



# PARCOURS SALMONIDES EN NO-KILL

Remise à l'eau obligatoire de tous les poissons - hameçons simples sans ardillon obligatoires

## BASSIN DES NESTES ET DE LA GARONNE

### Neste d'Aure

➤ **Aragnouet - Pont du Moudang** : 300m  
 Limite amont : 150m amont pont du Moudang  
 Limite aval : 150m aval pont du Moudang  
 Mouche artificielle fouettée et toc uniquement

➤ **St Lary Soulan** : 1000m  
 Limite amont : Pont d'Ayguesseau - D929  
 Limite aval : Pont de Vignec - D223  
 Mouche artificielle fouettée et toc uniquement

➤ **Arreau** : 550m  
 Limite amont : Pont Brunet  
 Limite aval : 50 m en amont du barrage EDF  
 Mouche artificielle fouettée et toc uniquement

➤ **Labarthe de Neste/Montoussé** : 700m  
 Limite amont : Pont D142, route de Montoussé  
 Limite aval : Départ du bras mort rive droite  
 Mouche artificielle fouettée et toc uniquement

MODIFIÉ



➤ **Izaux-Lortet** : 2000m  
 Limite amont : Cimetière de Lortet  
 Limite aval : A hauteur du chemin de la Sablière (Izaux)  
 Mouche artificielle fouettée et toc uniquement

➤ **Rioumajou** ➤ **St Lary Soulan** : 1000m  
 Limite amont : Passerelle du sentier du ruisseau de Caouarère  
 Limite aval : Fin de la Prade de l'Hospice  
 Mouche artificielle fouettée et toc uniquement

### Ruisseau de la Plagne *Parcours sportif*

➤ **St Lary Soulan** : 650m  
 Limite amont : 100m en amont du confluent avec le Mommour  
 Limite aval : Passerelle du sentier du ruisseau de Caouarère  
 Mouche artificielle fouettée et toc uniquement

### Ourse

➤ **Aveux** : 420m  
 Limite amont : Digue de l'aire de repos  
 Limite aval : Passerelle au croisement routier  
 Mouche artificielle fouettée et toc uniquement

MODIFIÉ

## BASSIN DES ADOURS

### Adour

➤ **Campan** : 850m  
 Limite amont : Pont des cagots (D8)  
 Limite aval : Au niveau de la grange (rive droite)  
 Mouche artificielle fouettée et toc uniquement

➤ **Bagnères de Bigorre** : 850m  
 Limite amont : Prise d'eau de l'Adourette  
 Limite aval : pont D938 - rue du Général de Gaulle  
 Mouche artificielle fouettée et toc uniquement  
 (Pêche interdite depuis les ponts et le haut des quais)

➤ **Adour (2<sup>e</sup> catégorie)** ➤ **Bazillac-Ugnouas** : 850m  
 Limite amont : Seuil d'Ugnouas  
 Limite aval : Plan d'eau de Bazillac  
 Mouche artificielle fouettée et toc uniquement



Retrouvez tous les parcours en détails sur [peche65.fr](http://peche65.fr) rubrique «parcours de pêche»

## BASSIN DES GAVES

### Gave du Marcadau

- › Cauterets - Plateau du Cayan : 1300m  
Limite amont : Pont de la Pourrière  
Limite aval : Entrée du plateau du Cayan  
Mouche artificielle fouettée uniquement

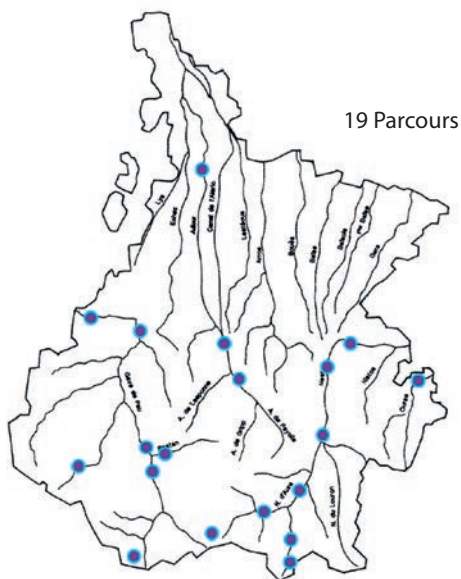
### Gave de Pau

- › Luz-St-Sauveur : 1300m  
Limite amont : Pont Napoléon  
Limite aval : Pont de St Sauveur  
Mouche artificielle fouettée uniquement
- › Saligos / Sassis : 900m  
Limite amont : 200m en amont du pont de Pescadère, confluence ruisseau Knobel en rive gauche  
Limite aval : Passerelle de Saligos  
Mouche artificielle fouettée et toc uniquement
- › Lourdes/Aspin Lavedan : 1600m  
Limite amont : Pont Neuf  
Limite aval : Limite amont de la réserve de l'usine Latour  
Mouche artificielle fouettée et toc uniquement
- › St Pé de Bigorre (canal d'aménée usine Toustar) : 80m  
Limite amont : Au niveau du seuil de la prise d'eau  
Limite aval : 85m en amont de la centrale Toustar  
Mouche artificielle fouettée et toc uniquement

- › Gave d'Estaubé › Gèdre : 4800m  
Limite amont : Source du Gave  
Limite aval : Jusqu'à la confluence avec le lac des Gloriettes  
Mouche artificielle fouettée uniquement

- › Lac des Espicières › Gavarnie : Tout le lac  
Mouche artificielle fouettée uniquement

- › Bastan › Luz Saint-Sauveur/Viella : 2400m  
Limite amont : Pont de la déchetterie  
Limite aval : Groupe médical, avenue du Maoubezi



19 Parcours





# PARCOURS ENFANTS - DE 12 ANS

Nombre de prises limité à 5 salmonidés par jour - Une seule ligne autorisée

Pêche au lancer interdit (leurres, cuillères)

Activité placée sous la responsabilité des parents

## BASSIN DES NESTES ET DE LA GARONNE

### Neste du Louron > Bordères-Louron : 100m

Limite amont : Hôtel le Peyresourde

Limite aval : 1er pont en aval

### Ruisseau du vivier > Sarrancolin : 150m

Limite amont : Source

Limite aval : Garage Moutel

### Baïse devant > Lannemezan (Bois du Guérissa) : 570m

Limite amont : Pont rue du Guérissa

Limite aval : Pont SNCF

### Baïse > Bonnefont : 270m

Limite amont : 40m au dessus du pont de Jacques

Limite aval : A hauteur du chemin des Oustaux

**Pêche depuis la rive gauche interdite par mesure de sécurité**

### La Torte > St Laurent de Neste : 470m

Limite amont : Du pont de la place du Bioue

Limite aval : Pont de chez Marcaille

### Ruisseau de Larise > Générest : 160m

Limite amont : Pont de la Gourgue

Limite aval : Prise d'eau du canal de la ferme Fontan

### Neste du Louron > Loudenvielle : 250m

Limite amont : Cascade 250m en amont du lac

Limite aval : Passerelle en amont du lac

## BASSIN DES ADOURS

### Adour de Payolle > Payolle : 630m

Limite amont : Confluent ruisseau du Hourc

Limite aval : Passerelle en fer de la colonie de vacances de la ville de Tarbes

### Ruisseau de Crastes > Asté : 470m

Limite amont : Pont de la Bareille

Limite aval : Pont du CD8

### Ruisseau de Serris > Beaudéan : 150m

Limite amont : Pont jonction rue du Bouchet et Marque-Darré

Limite aval : Pont de la Mairie

### Adourette > Bagnères-de-Bigorre : 300m

Limite amont : Pont de pierre (D 938)

Limite aval : Confluence canal

### Anous > Pouzac : 250m

Limite amont : Pont de l'impasse du stade

Limite aval : Seuil aval stade

### Plan d'eau du Bieoues > Horgues : Tout le lac

### Canal d'Aurensan > Aurensan : 200m

Limite amont : 1 rue du moulin (seuil)

Limite aval : Pont Séverin

### Souy > Oursbelille : 150m

Limite amont : Pont de l'avenue des sports

Limite aval : Panneau situé à la fin du bouldrome

### Canal du Parc naturel de l'Echez > Vic-en-Bigorre : 400m

Limite amont : Prise d'eau Echez «digue de l'Engourgat»

Limite aval : Confluent avec Echez



### La Traversière > Luquet : 400m

Limite amont : Pont de l'Aspiade

Limite aval : Confluent avec le lac du Gabas

### Alaric > Rabastens-de-Bigorre : 380m

Limite amont : Pont Dumestre (N 21)

Limite aval : Moulin des Forges

### Echez > Les Angles : 150m

Limite amont : Pont de la D7 (Aval réserve)

Limite aval : Lavoir en rive gauche



Retrouvez tous les parcours en détails sur [peche65.fr](http://peche65.fr) rubrique «parcours de pêche»



## BASSIN DES GAVES

**Ruisseau du Hoo** > Arrens-Marsous : 400m

Limite amont : Pont de Battoue

Limite aval : Confluent avec ruisseau du Laün

**Ruisseau du Lienz** > Barèges : 280m

Limite amont : La chapelle

Limite aval : Pont de «Chez Louisette»

**Ruisseau «le Lagues»** > Sers : 200m

Limite amont : Prè Bayle

Limite aval : Barrage

**Gave de Pau** > Gavarnie : 370m

Limite amont : Pont de la Bergerie

Limite aval : Pont Vignemale

**Gave d'Héas** > Gèdre : 400m

Limite amont : Hôtellerie de la grotte

Limite aval : confluent avec le Gave de Gavarnie

**Ruisseau des moulés** > Sazos : 1000m

Limite amont : Pont du chemin de Grust

Limite aval : Garage communal de Sazos

**Gave de Pau (Bras rive Gauche)** > Argelès-Gazost : 250m

Limite amont : Buse de la pisciculture Fédérale

Limite aval : Confluent avec le Gave de Pau

**Ruisseau Le Lanet (Hougarou)** > Ferrières : 300m

Limite amont : 300m en amont du pont de la place du monument aux morts

Limite aval : Pont place du monument aux morts

**Ruisseau de Labatmale (ou Castera)** >

St-Pé-de-Bigorre : 1400m

Limite amont : Pont Wergay (lieu-dit Bartet)

Limite aval : Pont du chemin des palombières

Le long du chemin de Serres

**Ruisseau le Bergons** > Salles-Argelès/Sère en Lavedan : 300m

Limite amont : A la division du ruisseau en 2 bras en amont du pont de la scierie

Limite aval : 50m en aval du déversoir de la scierie

**Ruisseau des Moulins - Parc de la Mairie** >

Pierrefitte-Nestalas : 85m

Limite amont : Ancien moulin

Limite aval : 85m en aval de la limite amont, au Parc de la

Mairie

**Pêche en rive droite interdite**

**Gave de Cauterets** > Soulom : 200m

Limite amont : Pont rue Lavoisier

Limite aval : 200m en aval du pont

**Bastan** > Luz Saint-Sauveur : 1000m

Limite amont : Groupe médical avenue du Maoubezi

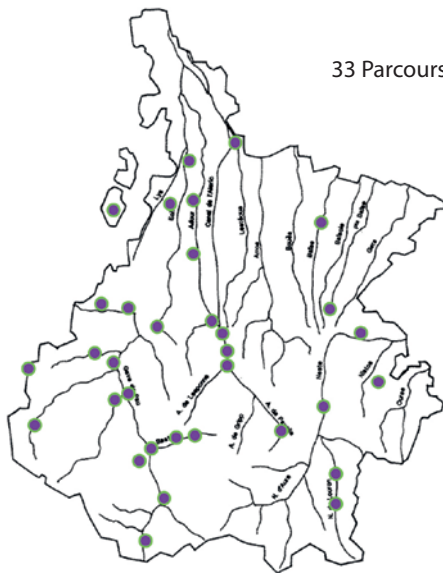
Limite aval : Confluence Gave de Pau

**Ruisseau du Baratchélé** > Lourdes : 150m

Limite amont : Pont d'accès aux jeux d'enfants

Limite aval : Seuil en aval du plan d'eau

33 Parcours



**AUX PÊCHEURS DU GAVE**

**05 62 96 44 47**

**ARTICLES DE PÊCHE / CARTE**  
**ALIMENTATION CHIENS ET CHATS**  
**EXCLUSIVITÉ 65 BAB'IN**

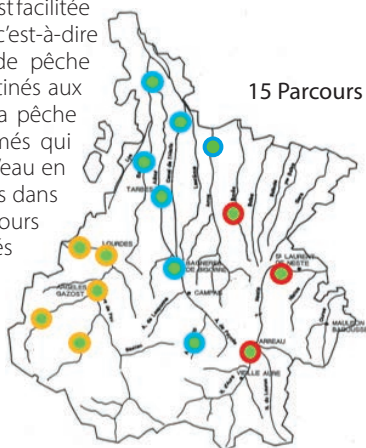
**DISTRIBUTEUR D'APPÂTS 24H/24 - 7J/7**

# PARCOURS TRUITE LOISIR

Découvrir - Apprendre - S'amuser



C'est un parcours simple d'accès, et où la pêche est facilitée par l'apport régulier de truites surdensitaires, c'est-à-dire issues des piscicultures de la Fédération de pêche des Hautes-Pyrénées. Ces parcours sont destinés aux pêcheurs débutants qui désirent s'initier à la pêche de la truite, mais aussi aux pêcheurs confirmés qui souhaitent passer un bon moment au bord de l'eau en toute simplicité. Les AAPPMA réalisent des empoissonnements dans bien d'autres secteurs du département, mais dans les parcours Truite Loisir, ceux-ci sont simplement plus réguliers, et effectués dans des lieux et à des dates connues.



## LES PARCOURS EN DÉTAILS :

Bassin	Parcours Truite Loisir	AAPPMA	Longueur	Limite Amont	Limite Aval
Bassin Neste	La Neste d'Aure à Grézian	Arreau	600m	200m amont pont de Grézian	400m aval pont de Grézian
	La Neste à Montoussé/Tuzaguet	Lannemezan/Tarbes	600m	300m amont pont de Marmoute	300m aval pont de Marmoute
	Le lac du Rustaing	Trie-sur-Baïse	Tout le lac		
Bassin Adour	Lac d'Artigues	Bagnères/Campan	Tout le lac (sauf depuis le barrage)		
	L'Adour à Bagnères	Bagnères-de-Bigorre	1000m	Pont D 938 rue Général De Gaulle	Pont du Bd de l'Adour
	L'Adour à Tarbes	Tarbes	650m	Pont Alstom	Pont Saint Frai
	L'Echez à Vic-en-Bigorre	Vic-en-Bigorre	700m	Digue de l'Engougarat (Parc Naturel de l'Echez)	Pont de la D6 (Pont de Pierre)
	L'Alaric à Rabastens-de-Bigorre Rive droite uniquement	Vic-en-Bigorre	530m	Pont du boulevard du Val d'Adour	2 <sup>e</sup> virage en aval du lac de Rabastens
	L'Arros à Saint-Sever-de-Rustan	Vic-en-Bigorre	350m	Virage avec cabane et fossé	Pont de la D6 <b>NOUVEAU</b>
	L'Adour à Maubourguet	Maubourguet	950m	Piscine municipale du stade	Pont de l'église
Bassin Gaves	Le Gave de Cauterets à Cauterets	Cauterets	550m	Pont Neuf (D 920)	Seuil de la prise d'eau Tournaro
	Le Gave d'Azun à Arrens-Marsous	Arrens-Marsous	750m	Pont du Stade	Pont du camping de la Hèche
	Le Gave de Pau à Argelès-Gazost	Lourdes	1600m	Digue du lac des gaves (50m aval)	Pont du Tilhos
	Le Gave de Pau à Lourdes	Lourdes	1200m	Amont enrochement de Soum de Lanne	Pont Pomès
	Le Gave de Pau à St-Pé (Base de loisir)	Lourdes	200m	Partie aval de l'île (à hauteur de la piscine)	50m en amont du seuil de la prise d'eau

## DATES DES EMPOISSONNEMENTS :

Pour des raisons pratiques, les empoissonnements pourront être effectués la veille de ces dates. Ces dates sont également soumises aux conditions hydrologiques et peuvent être ponctuellement décalées en cas de crues.

Parcours Truite Loisir	Février	Mars	Avril	Mai	Juin	Juillet	Août	Septembre	Octobre
La Neste d'Aure à Grézian		8 - 15 29 mars	19 avril			5 juillet	2 août		
La Neste à Montoussé/Tuzagnet		8 - 15 29 mars	19 avril			5 juillet			
Le lac du Rustaing		8 - 15 29 mars	19 avril						
Le lac d'Artigues		8 mars 22 mars	12 avril 26 avril		7 juin 21 juin	12 juillet	2 - 16 30 août	20 sept.	
L'Adour à Bagnères		8 mars	12 avril		7 juin	12 juillet	16 août		
L'Adour à Tarbes		8 mars 22 mars	19 avril	10 mai					
L'Echez à Vic-en-Bigorre		8 mars 22 mars	19 avril	10 mai	7 juin 28 juin				
L'Alaric à Rabastens-de-Bigorre	15 fév.		12 avril	31 mai					18 oct.
L'Arros à Saint-Sever-de-Rustan	15 fév.		12 avril	31 mai					18 oct.
L'Adour à Maubourquet		8 mars 22 mars	19 avril	3 mai 31 mai					
Le Gave de Cauterets à Cauterets		8 mars 22 mars	5 avril 19 avril		28 juin	12 juillet	2 août		
Le Gave d'Arrens à Arrens-Marsous		8 mars	12 avril	8 mai		5 juillet 26 juillet			
Le Gave de Pau à Argelès-Gazost		8 mars	5 avril 26 avril	31 mai		5 juillet	2 août		
Le Gave de Pau à Lourdes		8 mars	5 avril 26 avril	31 mai		5 juillet	23 août		
Le Gave de Pau à St-Pé		8 mars	5 avril 26 avril	31 mai		5 juillet	23 août		

## RÉGLEMENTATION :

C'est la réglementation générale de la 1<sup>ère</sup> ou 2<sup>nde</sup> catégorie qui s'applique, avec cependant deux particularités listées ci-dessous :

- Le nombre de prises est **limité à 5 salmonidés** par pêcheur et par jour,
- **Pêche au toc et mouche fouettée uniquement** (sauf lac du Rustaing et lac d'Artigues : tous modes de pêche autorisés).

Retrouvez tous les parcours en détails sur [peche65.fr](http://peche65.fr) rubrique «parcours de pêche»



# JE PÊCHE EN EMBARCATION

Trouvez le site qu'il vous faut pour pêcher en barque, en float-tube ou en kayak :

- › Lac de l'Arrêt-Darré
- › Lac de Puydarrieux (autorisée du 16 mars au 30 septembre : Natura 2000)
- › Lac de Lourdes
- › Lac du Louet (Grand lac)
- › Les lacs de Bours-Bazet
- › Les lacs du Gabas
- › Lac d'Estaing
- › L'Adour en 2de catégorie : rivières et plans d'eau
- › Lac Vert (Grand lac float tube uniquement)
- › Lac d'Oroix (Float tube uniquement)



## ATTENTION

**Une seule ligne en action de pêche par pêcheur**  
**Gilet de sauvetage vivement recommandé**  
**Pêche à la traîne et moteurs thermiques interdits**

La pêche en embarcation est autorisée sous la responsabilité des pêcheurs, qui doivent se munir d'une assurance individuelle les couvrant pour cette pratique. La Fédération décline toute responsabilité en cas d'accident.



# JE PÊCHE LA CARPE DE NUIT

Bénéficiez de nombreux parcours et préparez-vous au combat :

**Du 1er janvier au 31 décembre :**

**Lac de Gubinelli** › No kill carpe  
 Embarcation et engins radiocommandés interdits (amorçage, dépose des lignes, etc...).

**Plan d'eau aval de Bours-Bazet** › Rive gauche uniquement

**Lac de Lourdes** › Rive droite uniquement

**Lac de l'Arrêt-Darré**

**L'Adour rivière** › Digue des Charutots (Hères) jusqu'à la limite départementale avec le Gers (2km)

**Lac amont du Gabas**

**Plans d'eau de Maubourguet** › les 2 lacs

**Du 1er février au 15 août**

**Les plans d'eau de l'Adour** › Bazillac, Vic-Adour et Artagnan

**Le grand lac du Gabas**



## ATTENTION POUR LA PÊCHE DE NUIT

- › Esches animales interdites
- › Stockage et transport interdits, remise à l'eau immédiate obligatoire
- › Pêche depuis la rive uniquement

## RAPPEL DE JOUR COMME DE NUIT

- › Transport des carpes vivantes de plus de 60cm interdit



# AUTRES PARCOURS THÉMATIQUES

## PARCOURS TRUITE HIVERNAUX

### LAC D'ORLEIX -> No-Kill Mouche

Du 1<sup>er</sup> janvier 2025 au 7 mars 2025 et du 27 septembre 2025 au 13 mars 2026, le lac d'Orleix devient un réservoir mouche.

#### Pendant la période « réservoir » :

- Pêche en No-Kill, remise à l'eau des poissons obligatoire
- Carte de pêche supplémentaire
- Le mercredi : gratuit pour les enfants de -12 ans détenteurs d'une carte de pêche « découverte »
- Pêche à la mouche fouettée uniquement
- Amorçage et pêche au pain interdits
- Hameçons simples sans ardillon

Réglementation 2<sup>nd</sup>e catégorie hors période de réservoir.

### LAC VERT -> No-kill mouche et leurre

Du 1<sup>er</sup> janvier 2025 au 7 mars 2025 et du 27 septembre 2025 au 13 mars 2026, le grand lac du site du Lac Vert devient un réservoir truite hivernal.

#### Pendant la période « réservoir » :

- Pêche en No-Kill, remise à l'eau des poissons obligatoire
- Pas de carte de pêche supplémentaire
- Toutes techniques autorisées sauf appâts naturels interdits
- Hameçons simples sans ardillon

Réglementation 2<sup>nd</sup>e catégorie hors période de réservoir et pêche en float-tube autorisée toute l'année.

### L'ADOUR À BAZILLAC -> No-Kill Toc et Mouche

Accessible toute l'année, ce parcours No-Kill offre une véritable alternative en période hivernale. Il est géré comme un réservoir mais en rivière et assure une continuité pendant la fermeture de la truite en 1<sup>ère</sup> catégorie.

#### Spécificités :

- Pêche en No-Kill, remise à l'eau des poissons obligatoire
- Pas de carte de pêche supplémentaire
- Pêche au toc et à la mouche fouettée uniquement
- Empoisonnements d'octobre à février
- Hameçons simples sans ardillon

### LAC D'AGOS AMONT

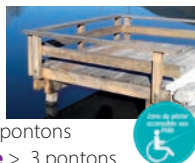
AAPPMA VIELLE-AURE

- Lac réservé aux animations de l'AAPPMA. Pêche interdite en dehors de ces animations.
- Renseignements auprès de l'Office de Tourisme de Vielle-Aure

## PONTONS PMR

Les personnes à mobilité réduite peuvent pratiquer la pêche en toute quiétude grâce aux aménagements dédiés et sécurisés. Vous retrouverez ces pontons au :

- **Lac d'Agos** > 4 pontons
- **Lac d'Orleix** > 2 pontons
- **Lac de Soues** > 1 ponton
- **Lac de Payolle** > 3 pontons
- **Plan d'eau d'Artagnan** > 3 pontons
- **Lac de Génos-Loudenvielle** > 3 pontons
- **Gave de Pau à Saint-Pé-de-Bigorre** > 2 pontons
- **Echez à Vic-en-Bigorre** > 2 pontons



## PARCOURS À COTISATION SUPPLÉMENTAIRE

### LAC DE PAYOLLE

AAPPMA CAMPAN

Tout le lac de Payolle :

- Pêche aux leurres interdite
- 10 salmonidés maximum dont 2 de plus de 40cm maximum par jour et par pêcheur

### VALLEE DU LOURON

AAPPMA LOURON (non réciprotaire voir page 6)

- La NESTE du Luron et tous ses affluents jusqu'à leur source depuis la limite aval située 1000m en aval du pont de la D156
- Tous les lacs de la vallée sauf Pouchergues et Caillaus
- Tous modes de pêche autorisés

## CARPODRÔME DE SOUES



Un parcours dédié à la pêche en famille ou entre amis. Profitez d'un site entretenu, aménagé et adapté pour pratiquer une pêche facile et amusante des carpes.

### Réglementation de 2<sup>nd</sup>e catégorie



# LAISSONS COULER LA RIVIÈRE

## Les impacts des barrages de galets



La rivière est un milieu naturel en perpétuelle évolution et c'est au fil de l'eau qu'elle a façonné un système vivant complexe, doté d'une grande richesse faunistique et floristique assurant à nos territoires une eau de qualité. L'eau étant une ressource précieuse et l'équilibre de la rivière particulièrement fragile, les rivières sont aujourd'hui de plus en plus menacées.

L'hydroélectricité, l'irrigation, l'artificialisation des territoires, la pollution, le changement climatique et la mauvaise gestion quantitative et qualitative de l'eau sont les principales menaces que les rivières subissent. Pour autant, de nouveaux impacts émergent, comme la construction des barrages de galets, pouvant s'accumuler sur des kilomètres.

### LAISSONS COULER LA RIVIÈRE

Ces petits ouvrages causent des préjudices significatifs pour la rivière et tous les êtres vivants qui en dépendent. Ils bouleversent ainsi son équilibre écologique et provoquent principalement :

- le réchauffement de l'eau
- des obstacles contre la libre circulation des poissons
- la destruction du lit de la rivière et l'habitat de nombreuses espèces
- Des risques de pollutions

A TOUS LES AMOUREUX DE NATURE, STOP AUX BARRAGES DE GALETS ET LAISSONS COULER LA RIVIÈRE, NATURELLEMENT



# CARTE PISCICOLE DU DÉPARTEMENT

Détachez ce feuillet pour ouvrir la carte

Et retrouvez les différentes catégories piscicoles en détails, les tailles de capture, les lacs de plaine, etc...

## INTERDICTIONS DE PÊCHE

La pêche peut être interdite :

- au titre de la gestion et de la police de la pêche sous forme de réserves temporaires de pêche.
- au titre de la sécurité des personnes (risque de montée brutale des eaux même par beau temps) sous forme d'interdictions permanentes d'accès et de pêche.

D'une manière générale, la pêche est strictement interdite :

- ❶ Dans les dispositifs assurant la circulation des poissons (passes à poissons, rivières de contournement),
- ❷ Dans les pertuis, vannages et passages d'eau à l'intérieur des bâtiments,
- ❸ Sur la digue des retenues hydroélectriques, barrage de montagne inclus,
- ❹ 50 mètres en amont et 50 mètres en aval des obstacles au franchissement des migrateurs ainsi que dans les zones situées à proximité des centrales hydroélectriques, soit 50 mètres en amont des grilles de protection des turbines et 50 mètres en aval des ouvrages de restitution des eaux turbinées, dans les cours d'eaux classés à saumon et à truite de mer :
  - dans le **Gave de Pau**, en aval du pont de la D 921 (pont de la Reine) à VISCOS,
  - dans la **Neste d'Aure**, en aval du pont de la D 929 à SAINT-LARY.
- ❺ Dans les cours d'eau, canaux et plans d'eau ci-dessous :



### BASSIN DE L'ADOUR

Réserves temporaires au titre de la police de la pêche (pêche strictement interdite)

COURS D'EAU	COMMUNES	LONGUEUR en m	LIMITE AMONT	LIMITE AVAL
<b>AAPPMA CAMPAN</b>				
Adour de LESPONNE	BEAUDEAN	800	Pont de la Palanque	Pont de la D 935
Adour de LESPONNE	BEAUDEAN	500	Canal d'alimentation de la pisciculture de Beaudéan	
Ruisseau HOUÉILLASSAT	CAMPAN	3600	Les sources	Confluent avec l'Adour
Ruisseau du HOURC	CAMPAN-PAYOLLE	1500	Pont du chargeoir Route de Beyrede	Confluent avec l'Adour
Lac de PAYOLLE	CAMPAN-PAYOLLE	80	Arrivée d'eau de l'Arcoch (restaurant)	80 m en aval de part et d'autre de l'arrivée d'eau
<b>AAPPMA OURSBELILLE</b>				
AGAOU	OURSBELILLE	150	50 m amont du moulin	100 m aval du moulin
<b>AAPPMA TARBES</b>				
Canal centrale	MONTGAILLARD	100	Centrale	Pont aval Centrale
ADOUR	BOURS/BAZET	280	Digue amont pont de BOURS	100 m en aval du seuil aval
Canal centrale SOUES	SOUES	580	Pont de la D 92	Confluence Adour
<b>AAPPMA VIC EN BIGORRE</b>				
Canal de l'ALARIC	RABASTENS BIGORRE	150	Propriété Les forges du moulin	Pont D 6
Grand Lac du GABAS (Zone de quiétude)	GARDERES-LUQUET	1000	Pont de la D 69	Bouées jaunes
Petit Lac amont du GABAS (Zone de quiétude)	GARDERES-LUQUET	100	100m en amont de la passerelle du fond du lac	Passerelle du fond du lac

Réserves permanentes au titre de la sécurité des personnes (Accès et pêche interdits)

ADOUR DE GRIPP	Barrage de Gripp	100	50 m amont prise d'eau de Gripp	50 m aval prise d'eau de Gripp
ADOUR DE PAYOLLE	Pradille	50	Barrage de Pradille	50 m à l'aval du barrage
ADOUR DE GRIPP	Artigues	50	Barrage d'Artigues	50 m à l'aval barrage
ADOUR DU TOURMALET	Artigues	50	Canal de fuite centrale d'Artigues	Pont aval du canal

## BASSIN DE L'ARROS

Réserves temporaires au titre de la police de la pêche (pêche strictement interdite)

### AAPPMA BAGNERES de BIGORRE

LUZ	ARGELES-BAGNERES-CASTILLON	400	Cascade en amont du confluent ruisseau Estampe	150 m en aval du Moulin Fourcade
-----	----------------------------	-----	--	----------------------------------

### AAPPMA TARBES

Canal Moulin d'OZON	OZON	500	Prise du Canal	Confluent avec l'ARROS
Canal du Moulin RICAUD	RICAUD	400	Prise du Canal	Confluent avec l'ARROS
Lac de l'ARRET- DARRE	LESPOUEY/BORDES/ANGOS	600	Passerelle du sentier en amont du lac	600 m en aval de la passerelle
L'ARRET- DARRE	MASCARAS/LHEZ/ANGOS	430	250m amont viaduc SNCF	Passerelle du sentier en amont du lac
Canal Moulin BORDES	BORDES	200	Prise du canal	Confluent avec l'ARROS

## BASSIN DES NESTES

Réserves temporaires au titre de la police de la pêche (pêche strictement interdite)

COURS D'EAU	COMMUNES	LONGUEUR en m	LIMITE AMONT	LIMITE AVAL
<b>AAPPMA ARREAU</b>				
Ruisseau de GREZIAN	GREZIAN et GOUAUX	1300	Bas du village de Gouaux	Confluent NESTE d'Aure
Ruisseau de SOULAS (affluent R. Aspin)	ASPIN AURE	2400	Source	Confluent r. d'Aspin
<b>AAPPMA LANNEMEZAN</b>				
Canal BIRABENT	ST LAURENT NESTE	300	Prise d'eau	Confluent avec la NESTE
La TORTE	ST LAURENT NESTE	230	Propriété Juvany	Pont aval Café Bernigole
<b>AAPPMA DU LOURON</b>				
Neste du LOURON + bras rive droite	LOUDENVIELLE	200	Passerelle amont conf. lac Loudenvielle	30 m aval conf. lac Loudenvielle
Ruisseau du MOULIN	LOUDENVIELLE	260	Prise d'eau sur la Neste	Pont de Loudenvielle
Neste du LOURON	GENOS	170	Barrage de Loudenvielle	50m aval du déversoir de la centrale
Ruisseau d'AVAJAN	AVAJAN	300	Source	Lac d'Avajan
Neste du LOURON	AVAJAN	400	Plantation sapins	Pont du Moulin
Neste du LOURON	BORDERES LOURON	200	Entre les deux ponts	
Neste du LOURON	CAZAUX-DEBAT	200	200 m en amont du pont de Cazaux	Pont de Cazaux
Neste du LOURON	LOUDENVIELLE	270	Digue Saoussas	Confluent ruisseau Martin
Ruisseau ANERAN	ANERAN-CAMORS		En totalité	
Ruisseau BERNET	VIELLE-LOURON		En totalité	
Lac D'AVAJAN	AVAJAN	40	20 m à gauche de l'arrivée d'eau	20m à droite de l'arrivée d'eau
<b>AAPPMA MAULEON-BAROUSSE</b>				
L'OURSE	MAULEON-BAROUSSE	100	Pont Petrolini	Pont de Palouman
Ruisseau de SACOUE	GEMBRIE	250	Pont du Biouet	Confluent avec l'Ourse
<b>AAPPMA SARRANCOLIN</b>				
Ruisseau du VIVIER	SARRANCOLIN	190	Garage Moutel	Confluent avec la Neste
NESTE	REBOUC	200	40 m aval confluent r. Bouchidet	50 m aval barrage Rebouc
Canal usine Hydroélectrique	REBOUC	100	50 m amont usine	50 m aval usine
Canal usine Hydroélectrique	REBOUC	50	Barrage	Passerelle
Canal Centrale EDF	BEYREDE	100	Usine Beyrede - EDF	Confluent avec la Neste
Ruisseau de LARISE	GENEREST	430	Pont de la salle des fêtes	100m en aval du Pont du cimetière
Ruisseau du NISTOS	NISTOS / SEICH	280	Digue du moulin de Lay	Digue en amont du pont de la D75
Ruisseau de l'ARRIOUET	NISTOS	310	Résurgence	Confluent avec le Nistos
Canal du MOULIN	NISTOS	370	Prise d'eau sur le Nistos	Confluent avec le Nistos
Ruisseau ILHET	ILHET	340	Pont route des carrières de Marble	Confluent avec la Neste
<b>AAPPMA TARBES</b>				
La NESTE	AVENTIGNAN	400	300 m en amont du pont d'Aventignan	100 m en aval du pont d'Aventignan
Canal d'Anères	ANERES	600	Vanage de la prise d'eau	Confluence avec la Neste
<b>AAPPMA VIELLE AURE</b>				
Ruisseau du Cuheret	CAMPARAN	3500	Des sources	Confluent avec la Neste
Meda-cuheret & Artigaous	BOURISP-GUCHAN			
Ruisseau du SALADOU	GRAILHEN	3000	La Source	Confluence avec la Neste
Canal irrigation Neste Agos	VIELLE AURE	770	De la D 19	Confluent avec le lac amont d'Agos
<b>FEDERATION DE PECHE</b>				
Canaux irrigations/Canal village	MAZERES NESTE	2200	Vannage haut Aventignan	Confluent avec la Neste



Réserves permanentes au titre de la sécurité des personnes (Accès et pêche interdits)

<b>NESTE DU BADET</b>	Le Plan	50	Prise d'eau de Badet	50 m à l'aval de la prise
<b>NESTE DE LA GELA</b>	Le Plan	50	Prise d'eau de la Gela	50 m à l'aval de la prise
<b>NESTE DU MOUDANG</b>	Pont du Moudang	50	Prise d'eau du Moudang	50 m à l'aval de la prise
<b>NESTE DE SAUX</b>	Le Plan	50	Prise d'eau de Saux	50 m à l'aval de la prise
<b>NESTE D'AURE</b>	Fabian	50	Prise d'eau de Fabian	50 m à l'aval de la prise
<b>NESTE D'AURE</b>	Eget	50	25m en amont du confluent du ravin de RIEUPEYROUX avec la Neste d'Aure	25 m en aval du même confluent avec la Neste d'Aure
<b>NESTE D'AURE</b>	Beyrède	200	50 m en amont du déversoir d'Escalère	150 m en aval du déversoir
<b>LE RIOUMAJOU</b>	Barrage de Maison Blanche	100	Barrage du Rioumajou	100 m à l'aval du barrage
<b>NESTE DU LOURON</b>	Pont de Prat	50	Centrale de Pont de Prat	50 m à l'aval de la centrale
<b>NESTE DU LOURON</b>	Avajan	50	Prise d'eau EDF	50 m à l'aval de la prise EDF
<b>NESTE DE CLARABIDE</b>	Gorges Pont de Prat	900	3 parcours de gorges d'environ 300 m chacun (voir signalisation sur place)	

## PLATEAU DE LANNEMEZAN ET COTEAUX

Réserves temporaires au titre de la police de la pêche (pêche strictement interdite)

COURS D'EAU	COMMUNES	LONGUEUR en m	LIMITE AMONT	LIMITE AVAL
<b>AAPPMA LANNEMEZAN</b>				
<b>Le GERS</b>	Lannemezan-Demi lune	700	Barrière de l'ESAT	RD 817
<b>Le grand lac et l'ensemble des plans d'eau et canaux du parc de loisir</b>				
<b>Canal de MONTLAUR</b>	LANNEMEZAN	1700	Prise d'eau sur canal Neste	RD 817
<b>Réservoir du Magnoac</b>	CASTELNAU-MAGNOAC		La totalité du petit lac amont (amont route D632)	
<b>Réservoir du Magnoac</b>	CASTELNAU-MAGNOAC	70	Digue de la D632	70 m aval digue D632
<b>AAPPMA TRIE SUR BAÏSE</b>				
<b>Lac de PUYDARRIEUX (Zone de quiétude)</b>	PUYDARRIEUX-CAMPUZAN	Variable selon niveau	Seuil amont pont route Puydarrieux Campuzan	Bouées rouges, jaunes, blanches selon niveau du lac, (voir sur place)
<b>La BAÏSE</b>	BONNEFONT	600	Gravière d'Espiau	40m au-dessus du Pont de Jacques
<b>Le PELAN</b>	TRIE-SUR-BAÏSE	200	Pont croisement route de Lapeyre	Pont de la rue de la Monjoye



**CAISSE  
D'ÉPARGNE**  
de Midi-Pyrénées

## BASSIN DES GAVES

Réserves temporaires au titre de la police de la pêche (pêche strictement interdite)

### AAPPMA ARRENS

Ruisseau du Laün	ARRENS-MARSOUS	260	Pont du Caillabet (Hotel du Tech)	Confluent Gave d'Arrens
Barrage du TECH (canal de fuite de la centrale amont)	ARRENS-MARSOUS	50	Sortie turbine centrale du Tech	Confluent lac du Tech - 50m en aval des turbines
Laquette d'Arrens	ARRENS-MARSOUS	Tout le lac		

### AAPPMA CAUTERETS

Gave du LUTOUR	CAUTERETS	730	Pont Hôtellerie de la Fruitière	Pont de Bat Houradade
Gave du MARCADAU	CAUTERETS	850	Hôtellerie du Pont d'Espagne	Cascades Bousses
Gave du CAMBASQUE	CAUTERETS	620	Pont prise d'eau du Courbet	Pont entrée du parking inférieur du Courbet
Gave de CAUTERETS	CAUTERETS	700	Ancien pont petit train	Pont des Ecoles
Canal sortie pisciculture	CAUTERETS	100	Déversoir bassin pisciculture	Confluent avec le Gave

### AAPPMA LOURDES

Gave de PAU	LOURDES	500	Canaux d'amenée et de fuite de la centrale hydroélectrique de Vizens	
Gave de PAU	LOURDES	1000	Portails des sanctuaires, parking Boissarie	Pont de Vizens
Gave de PAU	LOURDES	1000	Digue de la centrale Latour	Amont enrochement Soum de Lanne
Gave de PAU	LOURDES	170	120m en amont du barrage de la centrale des sanctuaires	50m en aval du barrage de la centrale des sanctuaires
Ruisseau de l'écluserie	LOURDES	70	Source	Pont avenue Peyramale prolongée
Lac de LOURDES	LOURDES	1 Zone de bouées	Réserve temporaire du 1er mars au 15 juin	: tourbière ouest du lac

### AAPPMA DE LUZ ST SAUVEUR

Le BASTAN	BAREGES-BETPOUEY	3500	Pont de Barzun	Pont de la déchetterie de Viella
Gave de PAU	GAVARNIE	700	Pont de Nadau	Pont Brioule (Sacaze)
Ruisseau de la Prade	GAVARNIE	200	Passerelle Caoussilet	Passerelle Artigales

### FEDERATION DE PECHE

Gave de PAU et canal centrale Couscouillet	SOULOM	380	Radier S.N.G.S.O.	Confl. ruisseau Isaby
Gave d'AZUN	LAU-BALAGNAS	250	Digue pisciculture Fédérale	Pont du Sailhet
Ruisseau du GABARRET	LAU-BALAGNAS	500	Pont amont pisciculture	Confluent Gave d'Azun

Réserves permanentes au titre de la sécurité des personnes (Accès et pêche interdits)

COURS D'EAU	COMMUNES	LONGUEUR en m	LIMITE AMONT	LIMITE AVAL
GAVE DE PAU (rive gauche)	Luz	300	Déversoir centrale de Luz	300 m en aval du déversoir
GAVE DE PAU (rive droite)	Luz	50	Déversoir centrale de Luz	50 m en aval du déversoir (gros bloc en béton)
GAVE D'ARRENS	Barrage du Tech	100	Barrage du Tech	100 m en aval du barrage
GAVE D'ARRENS	Arrens	50	Déversoir centrale d'Arrens	50 m en aval du déversoir
GAVE D'AZUN	Nouaux	200	Centrale de Nouaux	50 m en aval de la prise d'eau
GAVE D'AZUN	Aucun	50	Barrage de Terre-Nère	50 m en aval du barrage
Canal de fuite de la centrale d'Aucun		135	Sur toute sa longueur	
GAVE DE PAU	Gèdre	100	Barrage de Gèdre	100 m en aval du barrage
L'YSE	Luz	100	Prise d'eau EDF de l'Yse	100 m en aval de la prise d'eau
GAVE D'ESTAUBE	Barrage des Gloriettes	100	Barrage des Gloriettes	100 m en aval du barrage
GAVE DE PAU	Pragnères	400	Barrage de Pragnères	Pont d'Esdouroucats (D 921)
GAVE DU BASTAN	Barèges	50	Barrage de Cabadur	50 m en aval du barrage
GAVE DU BASTAN	Esterre	100	50 m amont du rejet de la centrale d'Esterre	50 m aval du rejet de la centrale d'Esterre
GAVE DE PAU	Pont de la reine	250	Pont de la N 21	100 m à l'aval du barrage
GAVE DE PAU	Soulom	70	20 m en amont du déversoir en amont du pont N 21	Pont de la N 21
GAVE DE PAU (rive gauche)	Soulom	150	pont de la N 21	Prise d'eau de la pisciculture
Canal de fuite de la centrale				
SHEM	Soulom	400	Sur toute sa longueur	
GAVE DE PAU	Sia - Luz	2500	Pont de Sia	Pont Napoléon
GAVE DE PAU	Saint-Pé-de-Bigorre	160	85m en amont de la centrale Toustar	Pont D 152

Réserves permanentes au titre de mesures de biosécurité

GAVE DE PAU (depuis la rive droite)	Boô-Silhen	900	Portail et clôture de l'élevage de Porc Noir	Clôture de l'élevage de Porc Noir
-------------------------------------	------------	-----	--	-----------------------------------

« J'étais tranquille  
sur mon rocher,  
**QUAND  
SOUDAIN  
L'EAU ...**



**À PROXIMITÉ D'UNE  
INSTALLATION HYDROÉLECTRIQUE :  
CALME APPARENT, RISQUE PRÉSENT.**

Quelle que soit votre activité à proximité d'une installation hydroélectrique, il faut rester vigilant ! Le niveau et la vitesse de l'eau peuvent augmenter brusquement.

**Ne vous faites pas surprendre,  
respectez bien la signalisation !**



Toutes les infos  
sur [edf.fr](https://www.edf.fr)

# LES LACS DE PLAINE

Carte de pêche  
réciprocaire obligatoire

## 1<sup>ÈRE</sup> CATÉGORIE

N°	NOM	Commune	sup (ha)	BRO	SAN	B.B.
1	ACHELLA	Sère-Rustaing - Peyriguère	3			
19	RUSTAING	Sère-Rustaing - Lamarque-Rustaing - Villembits - Bugard	40			
26	SAINT MARTIN	Capvern	1			
27	GAYAN	Gayan	0,5			
30	LA LANDE DU BIEOUES	Horgues	0,3			
31	PETIT LAC DE SOUES	Soues	0,5		X	X

## 2<sup>È</sup> CATÉGORIE

N°	NOM	Commune	sup (ha)	BRO	SAN	B.B.
2	ANTIN	Antin	10	XX	X	X
3	ARRET-DARRE	Lespouey, Laslades, Gonez, Lansac, Sinzos, Bordes	110	XX	XXX	
4	ARTAGNAN	Artagnan	7	XX	X	
5	AVENTIGNAN	Aventignan	5			XX
6	BAZILLAC	Bazillac	4	XX	X	
7	LE BIEOUES	Horgues	0,4	X		
8	BOURS-BAZET	Bours	17+21	XX	XX	X
9	CAP MARTIN	St Lanne	0,7	X	X	
10	ESTAMBES	Artagnan	0,9			X
11	LOUET	Escaunets	46+2,5	XX	XX	X
12	FONTRAILLES	Fontrailles	0,5			
13	GABAS	Gardères - Luquet	190+25	XX	XX	X
14	GUBINELLI	Bazet	12	X	X	XX
15	LOURDES	Lourdes	46	XX	X	X
16	MAULEON BAROUSSE	Mauléon Barousse	0,8			X
17	ORLEIX	Orleix	1	X		X
18	PUYDARRIEUX	Puydarrieux	190	XX	XXX	
20	SOUES	Soues	2,5	X	X	X
21	VAL D'ADOUR	Rabastens-de-Bigorre	1	X	X	XX
22	VIC-ADOUR	Vic-en-Bigorre	10	XX	XX	
23	OROIX	Oroix	6	X	X	
24	MAUBOURGUET	Maubourguet	6 + 1,5	X	X	X
25	LIZON	Orieux - Bonnefont	20		X	
28	LAC VERT	Agos-Vidalos Geu	2,7 + 0,5 + 0,4			
29	MAGNOAC	Castelnau-Magnoac	70	XXX	X	



**Situez les lacs sur la carte à l'aide des numéros**

**Réglementation 2° cat.**

Taille : BRO 60 cm, SAN 50 cm  
 Black-Bass NO-KILL  
 3 carnassiers par jour et par pêcheur (BRO et SAN dont 2 BRO maximum)

- |                     |                      |                   |
|---------------------|----------------------|-------------------|
| <b>X</b> Présence   | <b>BRO</b> Brochet   | <b>CAR</b> Carpe  |
| <b>XX</b> Moyen     | <b>SAN</b> Sandre    | <b>GAR</b> Gardon |
| <b>XXX</b> Abondant | <b>BB</b> Black-Bass | <b>TR</b> Truite  |
|                     | <b>PER</b> Perche    |                   |

PER	CAR	GAR	TR	Carpe de nuit	Barque/Float	Spécificités
		X	XX	non	non	
XX	XX	XX	XX	non	non	parcours truite loisir
X	XX	X	X	non	non	2 concours de pêche dans la saison
	XX	X	X	non	non	
		XX		non	non	
X		X		non	non	

PER	CAR	GAR	TR	Carpe de nuit	Barque/Float	Spécificités
XX	X	XX		non	non	
XXX	XXX	XX		oui	oui + mise à l'eau	réserve de pêche en queue de lac
X	X	XX	X	oui*	oui	*carpe de nuit (du 1er fev. Au 15 août)
X	XX	X		non	non	
X	X	XX	X	oui*	oui	*carpe de nuit (du 1er fev. Au 15 août)
	X	XXX	X	non	non	réservé aux enfants -12ans
XX	XX	XX	X	oui*	oui	*carpe de nuit plan d'eau aval, rive gauche
	XX	XX		non	non	
X	X	XX		non	non	
XX	XX	XX		non	oui*	Embarcation dans le grand lac uniquement. No-kill intégral sur toutes les espèces. Vif et poisson mort interdit
X	X	XX		non	non	
XXX	XX	XX		oui*	oui + mise à l'eau	réserves de pêche en queues de lacs *carpe de nuit : grand lac (du 1er février au 15 août) petit lac amont (toute l'année)
XX	XXX	XX		oui*	non	*engins radiocommandés interdits + No-kill carpe
XXX	XX	XX		oui*	oui + mise à l'eau	*carpe de nuit rive droite (Golf) Réserve temporaire du 1 <sup>er</sup> mars au 15 juin
X	X	XXX	X	non	non	
X	XX	XXX	X	non	non	réservoir mouche en hiver
XXX	XXX	XX		non	oui* + mise à l'eau	*barque autorisée du 16/03 au 30/09 - réserve de pêche en queue de lac
X	XXX	XX		non	non	Parcours labellisé Famille - carpodrome No-Kill Carpe + Bourriche interdite pour la carpe
	X	XX		non	non	
XX	X	XX	X	oui*	oui	*carpe de nuit (du 1er février au 15 août)
XX	XX	XX		non	oui*	*Pêche en float-tube autorisée
	X	X		oui	non	
XXX		XX		non	non	digue interdite
	X	X	X	non	oui*	*Float-tube uniquement sur le grand lac + Réservoir truite hivernal (voir page 25)
	X	XX		non	non	Réserve de pêche (queue de lac-lac amont) - Pêche interdite sur les digues et par niveau d'eau situé en dessous de la côte 296 NGF Pêche autorisée sur la zone de baignade et la zone nautique du 15 septembre au 15 juin. Brochet : intervalle de conservation de 60 à 80 cm inclus.

# OCCITANIE

*tu nous régales.*



www.sud-de-france.com - Sud de France - Région Occitanie - Pyrénées - Méditerranée - 2024

[sud-de-france.com](http://sud-de-france.com)



POUR VOTRE SANTÉ, ÉVITEZ DE MANGER TROP GRAS, TROP SUCRÉ, TROP SALÉ. [MANGERBOUGER.FR](http://MANGERBOUGER.FR)



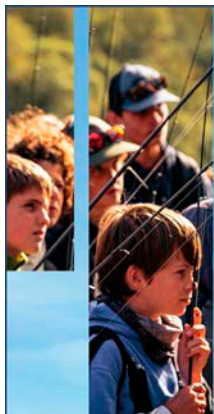
# Découvrez la Pêche



PROGRAMME  
2025



De nombreuses animations pour découvrir ou s'initier à la pêche :



NOUVEAU 2024 / 2025

## CIRCUIT JEUNES DE PÊCHE AUX LEURRES

Tous niveaux / 2 catégories d'âge :  
> Juniors (-14 ans)  
> Espoirs (14 à 17 ans)

DES LOTS DE GRANDES MARQUES A GAGNER

[www.juniorfishingtour.fr](http://www.juniorfishingtour.fr)

CONVIVIALITE • PARTAGE • PROGRESSION

Lac de Gubinelli  
samedi 25 janvier 2025

Lac de Payolle  
samedi 24 mai 2025

RENSEIGNEMENTS ET INSCRIPTIONS:  
05 62 34 00 36



## DÉCOUVRIR LA PÊCHE ET LES MILIEUX

## L'APN, LE BON OUTIL POUR S'INITIER À LA PÊCHE

Les Ateliers Pêche et Nature (APN) sont des structures officielles et agréées, dont le but premier est d'accompagner les jeunes qui souhaitent découvrir et s'initier à la pêche à travers un certain nombre de séances, généralement entre 10 et 12. Pendant ces séances, les AAPPMA préparent les jeunes vers l'autonomie en traitant les sujets suivants :

- › la réglementation de la pêche
- › les différentes techniques de pêche
- › les gestes d'écocitoyenneté
- › les poissons
- › la sensibilisation à l'environnement et au milieu aquatique notamment
- › la biodiversité



## LES ATELIERS PÊCHE NATURE DES HAUTES-PYRÉNÉES

### APN du Pays Toy

Initiation à la pêche de la truite.  
AAPPMA les Pêcheurs Barégeois  
Responsable : Thierry Borderolle 06 25 74 55 52

### APN de St-Pé-de-Bigorre

Initiation à la pêche de la truite pour les enfants à partir de 9 ans.  
AAPPMA Les Pêcheurs Lourdais et du Lavedan

Responsable : Pierre Cachat-Melat 06 89 07 28 49  
E.mail : aappma.lavedan@free.fr

### APN de Vic-en-Bigorre

Initiation pêche et découverte du milieu aquatique pour les enfants de 8 à 12 ans : la pêche, les poissons, le milieu et les gestes d'écocitoyenneté.  
APN de mars à juin, 8 enfants maximum par atelier.  
Maison de la pêche, quai de l'Echez 65500 Vic-en-Bigorre  
Responsable : Joël Semmeziez 06 84 20 36 77  
E.mail : joel.semmeziez@wanadoo.fr  
AAPPMA de Vic-en-Bigorre : 06 78 04 89 96

### APN de la Vallée des Nestes et des rivières du Plateau

Cet APN est un APN itinérant et regroupe 7 AAPPMA. Enfants à partir de 8 ans, 20 enfants par atelier. Découvertes et initiations aux pêches de la truite au toc, à la mouche et aux leurres, des carnassiers aux leurres et des poissons blancs au coup. Apprentissage sur la réglementation de la pêche et aux gestes d'écocitoyenneté. Sensibilisation à l'environnement et au milieu aquatique.  
Responsable : Félix Salle-Cradit 06 75 00 03 61

### APN des Vallées des Gaves

Un APN itinérant sur les pêches de la truite qui regroupe les 5 AAPPMA des vallées. Encadré par deux moniteurs guides de pêche diplômés d'Etat pour découvrir et s'initier aux pêches de la truite, partir à la découverte du milieu aquatique et développer l'écocitoyenneté. Groupe de 12 jeunes pour 10 séances d'animations.  
Responsable : Christophe Pereira 06 84 49 55 65

## LES CLUBS DE PÊCHE

### Club Mouche Pyrénéen

Club FFPS, agrément jeunesse et sport.  
Pêche à la mouche : initiation, perfectionnement, compétition  
Responsable : Patrice Daguillanes 07 87 38 49 59  
E.mail : patdaguillanes@gmail.com

### G.P.S Haut-Adour

Club de pêcheurs à la mouche : montage, sortie coup du soir, convivialité...  
Responsable : Jérôme Vallon 06 03 59 70 80  
E.mail : jerome.vallon.65@gmail.com

### Club de Pêche Bours-Bazet

Pêche au coup : compétitions, sorties  
Responsable : Jean-Michel Héraut 06 28 25 37 24  
E.mail : jean-michel.heraut@orange.fr

### Club Carpe 65

**Club affilié FFPS**  
Pêche sportive de la carpe : initiations, compétitions, sorties  
Responsable : Guillaume Ducamp 06 80 50 52 78  
E.mail : clubcarpe65@gmail.com  
**Facebook : Club Carpe Soixante Cinq**

### Les Moucheurs de la Neste

Montage de mouches, initiation et perfectionnement aux techniques de lancer et poser, sortie pêche et entomologie.  
Responsable : Patrice Katz 06 77 14 04 70  
E.mail : lesmoucheursdelaneste@yahoo.fr





## LES MONITEURS-GUIDES DE PÊCHE

### Pyrénées Pêche Aventure - Jean-Baptiste Barrère



[www.pyrenees-peche-aventure.fr](http://www.pyrenees-peche-aventure.fr) [www.splafsejour.jimdofree.com](http://www.splafsejour.jimdofree.com)  
06 29 92 20 11

De l'initiation à la compétition, profitez d'un guidage sur mesure aux appâts naturels, toc, leurres, perdigones, carnassiers ou poissons blancs.

Spécialisation groupes, séjours et structures sociales et médico-sociales.

### Thierry Borderolle 06 25 74 55 52

Initiation et perfectionnement à la pêche de la truite en Vallée de Gavarnie. Toc, mouche et leurres. Lacs et rivières.

### Mariano CRUZ

[www.pspnature.com](http://www.pspnature.com)

06 84 31 23 19

Prestations personnalisées d'initiation et perfectionnement à la pêche au toc aux appâts naturels et à la nymphe artificielle, à la mouche fouettée et au Tenkara sur les Adours, Gaves, Nestes et ruisseaux d'altitude dans le Parc National. Sorties en lacs de montagne, à la journée ou avec nuitées en refuge.



### Pêche Passion Pyrénées

**Pierre-Adrien GINESTE**

[www.peche-passion-pyrenees.com](http://www.peche-passion-pyrenees.com)

[pierreadrienginste@gmail.com](mailto:pierreadrienginste@gmail.com)

06 83 91 85 58

Adour, Gave de Pau, lacs et torrents de montagne. Je propose la pêche au toc & toc nymphe, mouche Tenkara, toutes techniques en lacs de montagne. Animations enfants : découverte de la pêche et du milieu aquatique. Pour tout public, individuel, famille et groupe, de la demi-journée à plusieurs jours.

### Joël Semmezies

[joel.semmezies@wanadoo.fr](mailto:joel.semmezies@wanadoo.fr)

06 84 20 36 77

Pêche de la truite, coup et carnassiers en val d'Adour.



### Clément Latapie

**Clem'Émotions Pêche**

[www.pechehautespyrenees.com](http://www.pechehautespyrenees.com)

07 89 49 72 20

Moniteur guide de pêche diplômé d'État en Vallée des Gaves. Stages & séjours de pêche sur mesure adaptés à vos envies. Je propose : les techniques de pêche à la mouche, au toc & toc nymphe, la pêche à la ligne, les pêches de la truite et cycle de l'eau & vie aquatique.



### Olivier Malo - Peche Malo

[www.peche-pyrenees-saint-lary.com](http://www.peche-pyrenees-saint-lary.com)

06 27 19 70 59

Spécialiste des pêches de la truite en montagne en Vallée d'Aure et du Louron.

De l'initiation au perfectionnement, profitez de prestations personnalisées en individuel, famille ou groupe : mouche/leurre/toc/vairon/lacs de montagne.

Bivouac/Camps/Team building.



### Pêche Sportive Pyrénées (PSP)

[www.pspnature.com](http://www.pspnature.com)

06 84 31 23 19

**L'équipe PSP :** Hubert Brau - 06 72 82

17 66 / Mariano Cruz - 06 84 31 23 19 / Patrick Bordet - 06 76 70 76 77

Pêche à la mouche, au tankara, au toc et aux leurres dans toutes les rivières du département et lacs de montagne. Séjours rando pêche, découverte du milieu aquatique, scolaires.



### Damien Toussaint

[www.peche-pyrenees-saint-lary.com](http://www.peche-pyrenees-saint-lary.com)

06 37 71 95 53

Moniteur et guide de pêche en vallée d'Aure et du Louron, je propose de vous initier ou perfectionner sur différentes techniques de pêche : toc/leurre/mouche/Tenkara.

Chaque prestation pourra être personnalisée : individuel, famille, groupe / camp pêche enfants.



### Le Pêcheur ô fil de l'eau

[lepecheurofildelleau@gmail.com](mailto:lepecheurofildelleau@gmail.com)

06.68.63.25.33 - Facebook&Instagram.

Passionné de nature et de montagne, je suis spécialisé dans la pêche à la truite, au toc à l'appât naturel, en lacs et torrents de montagne. Je vous propose également de découvrir la pêche aux carnassiers, aux cyprinidés à travers l'apprentissage de diverses techniques (leurres souples, durs, pêche au coup, feeder). En lac ou en rivière, seul ou en groupe, adultes et enfants, je vous guiderai dans des lieux de pêche sauvages et discrets afin de découvrir ou de se perfectionner à diverses techniques.

# RECONNAÎTRE LES POISSONS

## LES SALMONIDÉS



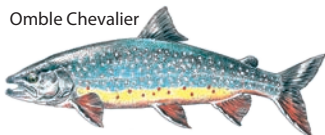
Truite Fario



Saumon Atlantique



Truite Arc-en-Ciel



Omble Chevalier



Omble de Fontaine



Ombre Commun



Cristivomer

## LES CARNASSIERS



Brochet



Sandre



Black-Bass



Perche



Silure

## LES ESPÈCES EXOTIQUES ENVAHISSANTES :

Remise à l'eau, introduction et transport vivants interdit



Pseudorasbora  
ou Goujon Asiatique



Poisson-Chat



Perche Soleil

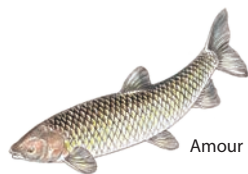
## LES CYPRINIDÉS



Carassin



Toxostome



Amour



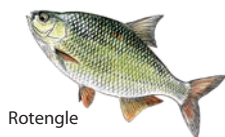
Ablette



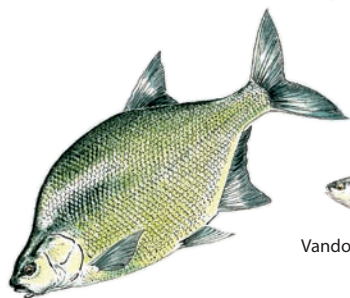
Chevesne



Gardon



Rotengle



Brème Commune



Vandoise



Tanche



Barbeau



Carpe



Goujon



Vairon

## AUTRES ESPÈCES



Gremille



Chabot



Loche



Lamproie de Planer

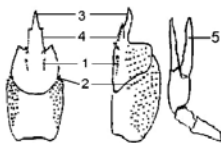
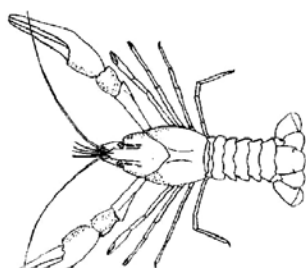


Anguille

# RECONNAÎTRE LES ÉCREVISSES

## ÉCREVISSE AUTOCHTONE À «PIEDS BLANCS» (*Austropotamobius pallipes*)

**Protégée - Pêche interdite**



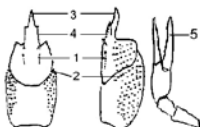
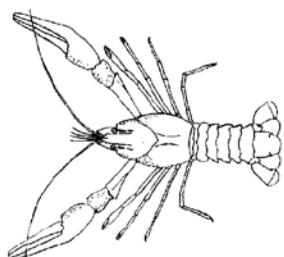
L. max : 120 mm



Céphalothorax présentant une série d'épines bien visibles en arrière du sillon cervical (1) - Crête postorbitale à une seule épine (2) Rostre à bords convergents se terminant par un triangle. Crête médiane dorsale peu marquée et non denticulée (3).

## ÉCREVISSE À «PATTES GRÊLES» OU TURQUE (*Astacus leptodactylus*)

**Protégée - Pêche interdite**



L. max  
mâle 180 mm  
femelle 130 mm



Céphalothorax avec une épine sur la seconde crête postorbitale, puis une série d'épines (1). Flancs recouverts de nombreuses épines (2) - Rostre à crête médiane dorsale faiblement denticulée (3) et partie basale denticulée (4). Pinces allongées, à bords tranchants presque droits et sans échancrure sur le doigt mobile (5).

### PROTÉGEONS LES ÉCREVISSES AUTOCHTONES

Naturellement présente dans les Hautes-Pyrénées, l'écrevisse à pieds blancs est de plus en plus menacée car fragile et vulnérable. La principale menace est la prolifération des écrevisses exotiques envahissantes qui provoquent une concurrence fatale pour l'écrevisse à pieds blancs et surtout la propagation de la peste de l'écrevisse dont elles sont porteuses saines et qui peuvent décimer les écrevisses à pieds blancs d'une rivière en quelques semaines.

Pour protéger les écrevisses autochtones, les milieux aquatiques et sauvegarder un patrimoine naturel :

**JE N'INTRODUIS PAS D'AUTRES ESPÈCES D'ÉCREVISSES\***

**JE NE TRANSPORTE PAS LES ÉCREVISSES VIVANTES\***

**JE N'UTILISE PAS LES ÉCREVISSES COMME APPÂT\***

\*Ces trois actions sont interdites et passibles d'une lourde amende

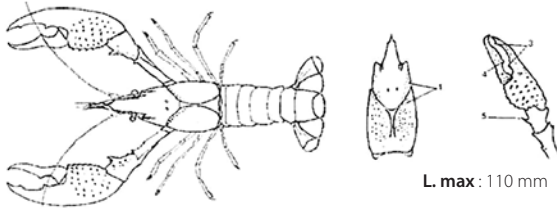


# ESPÈCES EXOTIQUES ENVAHISSANTES

Introduction, utilisation comme appâts et transport vivant interdits.

## ÉCREVISSE DE LOUISIANE (*Procambarus Clarkii*)

Pêche autorisée



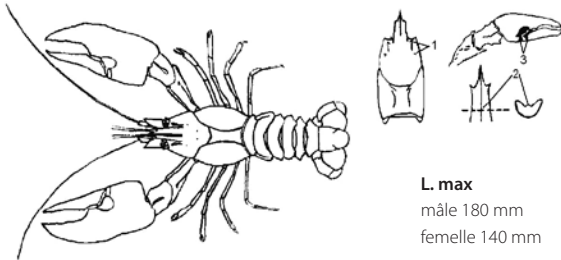
L. max : 110 mm



Nombreuses épines (1) - Rostre à bords convergents se terminant par un triangle - Pinces avec protubérances alternées sur leur tranchant (3, 4), ergot bien visible (5).

## ÉCREVISSE DE CALIFORNIE - ou «SIGNAL» (*Pacifastacus leniusculus*)

Pêche autorisée



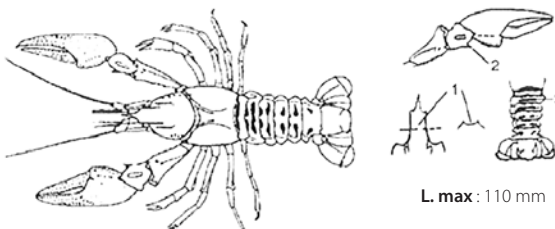
L. max  
mâle 180 mm  
femelle 140 mm



Céphalothorax présentant des épines ou des tubercules sur la crête postorbitale (1). Rostre à bords lisses sub-parallèles. Crête médiane dorsale sous la forme d'un bourrelet (2). Pinces massives (chez l'adulte) avec une tache blanche ou parfois bleu-vert (3) et dessous des pinces rouges.

## ÉCREVISSE AMÉRICAINE (*Orconectes limosus*)

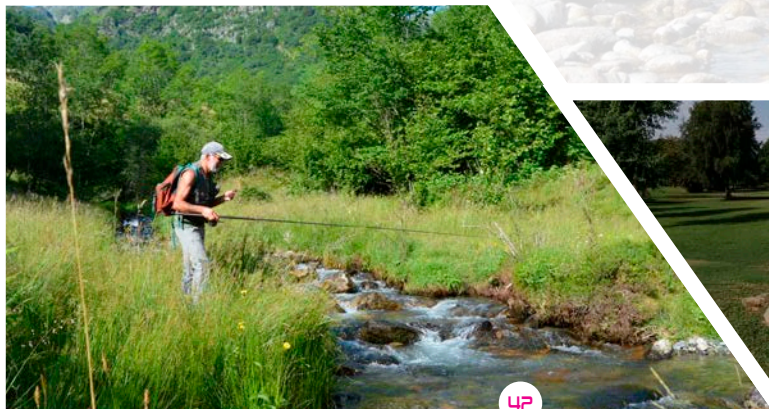
Pêche autorisée



L. max : 110 mm



Rostre à bords presque parallèles se terminant par un triangle net. Section en forme de gouttière (1). Carpopodite possédant un ergot acéré typique (2) - Abdomen présentant des taches marron-rouge sur sa face dorsale (3).



## LA FÉDÉRATION E

La protection  
du milieu aquatique

La gestion des re

### CONNAÎTRE

Inventaires piscicoles par  
pêches électriques

Enquêtes pêcheurs

Etudes scientifiques sur les  
écosystèmes aquatiques,  
l'habitat et les peuplements  
piscicoles

Analyses d'eau

### PROTÉGER

Pêches électriques de sauve-  
tage (des milliers de poissons  
sauvés chaque année)

Un réseau de gardes-pêche  
formés et bénévoles

Régulation du Grand Cormo-  
ran

Lutte contre les pollutions et  
les perturbations des milieux

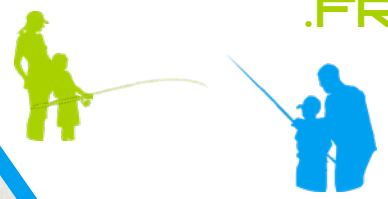
Défense des intérêts du mi-  
lieu aquatique et des es-  
pèces piscicoles auprès des  
différentes instances





L'ACTUALITÉ DE LA  
PÊCHE DANS LES  
HAUTES-PYRÉNÉES  
SUR :

WWW.  
**PECHE65**  
.FR



ET LES 18 RAPPMA



Le développement  
du loisir pêche

ressources piscicoles

**VALORISER**

**DÉVELOPPER**

ET SUR :



Empoisonnements en 1ère et 2ème catégories

Aménagements du milieu (habitats piscicoles, caches à poissons, frayères)

Aménagements de parcours de pêche (accès, pontons, postes de pêche, entretien, nettoyage)

Animations pêche, sensibilisation au milieu aquatique, éducation à l'environnement et au développement durable

Ateliers Pêche et Nature

Manifestations diverses, salons, concours

Création de parcours de pêche thématiques ou labellisés

Hébergements pêche





## Pêcheurs, surveillez la montée des eaux !

Pour que la pêche reste  
un plaisir, prudence  
à l'aval des ouvrages  
hydroélectriques.



[www.shem.fr](http://www.shem.fr)



# COORDONNÉES DES AAPPMA

En prenant une carte de pêche dans les Hautes-Pyrénées, vous devenez membre d'une des AAPPMA du département. Le réseau hydrographique des Hautes-Pyrénées est géré par 18 associations agréées pour la pêche et la protection du milieu aquatique. Elles sont regroupées en 3 unions de bassin (Neste, Adour et Gave) et représentées au niveau départemental par la Fédération des A.A.P.P.M.A des Hautes-Pyrénées, basée à Tarbes.

Les AAPPMA et la Fédération Départementale ont pour missions l'organisation de la pêche, la gestion des peuplements piscicoles, la protection des milieux aquatiques et le développement du loisir pêche.

Vous pouvez vous impliquer dans ces missions en vous rapprochant de votre AAPPMA. Mettez vos idées et votre énergie au service des milieux aquatiques !

## BASSIN NESTE – GARONNE – RIVIÈRES DU PLATEAU DE LANNEMEZAN

### › La Gaule Auroise

Mairie - 65170 VIELLE-AURE  
MUR Lucienne - 06.14.30.09.58  
[lucienne.mur@sfr.fr](mailto:lucienne.mur@sfr.fr)

### › Amicale des pêcheurs des 2 Nests

Mairie - 65240 ARREAU  
[aappmaarreau@orange.fr](mailto:aappmaarreau@orange.fr)  
SALLE-CRADIT Félix - 06.75.00.03.61

### › Les Pêcheurs de la Baïse

Mairie - 65220 TRIE-SUR-BAÏSE  
QUESADA Joseph - 06.18.80.20.40  
[joseph.quesada@orange.fr](mailto:joseph.quesada@orange.fr)

### › La Gaule Louronnaise

Camping Le Hourgade  
65240 AVAJAN  
[lagauloulouronnaise@orange.fr](mailto:lagauloulouronnaise@orange.fr)  
[www.lagauloulouronnaise.fr](http://www.lagauloulouronnaise.fr)  
CADAMURO Jean-Marc  
06.33.31.22.62

### › La Gaule Sarrancolinoise

Mairie - 5, rue de l'Hôtel de ville  
65410 SARRANCOLIN  
DUFFOURC Jean-Pierre  
06.76.07.86.67

### › Les Pêcheurs du Plateau

521, rue Georges Clémenceau  
65300 LANNEMEZAN  
[aappmalannemezan@free.fr](mailto:aappmalannemezan@free.fr)  
[www.peche-hautes-pyrenees.fr](http://www.peche-hautes-pyrenees.fr)  
KATZ Patrice - 06.77.14.04.70

### › Les Pêcheurs Baroussais

Mairie - 65370 MAULEON-BAROUSSE  
[a.montes@outlook.fr](mailto:a.montes@outlook.fr)  
[aappmabarousse@gmail.com](mailto:aappmabarousse@gmail.com)  
MONTES Alphonse  
07.70.87.13.64

## BASSIN ADOUR - ARROS

### › Les Pêcheurs Campanois

Maison de la Pêche  
Rue de Lesponne - 65710 CAMPAN  
GIBERT Henri - 06.29.05.06.60  
[giberthenri4@gmail.com](mailto:giberthenri4@gmail.com)  
[lespecheurscampanois.wixsite.com/lespecheurscampanois](http://lespecheurscampanois.wixsite.com/lespecheurscampanois)

### › La Gaule Bigourdane

Résidence des Coustous  
25, rue de Lorry  
65200 BAGNERES-DE-BIGORRE  
[aappma.gaulebigourdane@orange.fr](mailto:aappma.gaulebigourdane@orange.fr)  
CAZAUX Jean-Luc - 06.76.57.93.07

### › Les Pêcheurs Pyrénéens

Mairie place Jean Jaurès  
65000 TARBES  
DUCOS Jacques - 06.32.95.95.41  
[jacques.ducos65@sfr.fr](mailto:jacques.ducos65@sfr.fr)  
Facebook Les Pêcheurs Pyrénéens

### › AAPPMA Oursbelille

Mairie - 65490 OURSBELILLE  
PARIS Jean-Yves  
06.07.87.49.99  
[jeanyvesparis@orange.fr](mailto:jeanyvesparis@orange.fr)

### › AAPPMA du canton de Maubourguet et de la vallée de l'Adour

Mairie - 65700 MAUBOURGUET  
GUILHAS Francis - 05.62.96.05.87  
[francis.guilhas@orange.fr](mailto:francis.guilhas@orange.fr)

### › AAPPMA Vic-Rabastens-Montaner

Quai de l'Echez - 65500 VIC-EN-BIGORRE  
[lassarrettealain@gmail.com](mailto:lassarrettealain@gmail.com)  
LASSARRETTE Alain  
06.78.04.89.96

## BASSIN DES GAVES

### › Les Pêcheurs Barégeois

Mairie - 65120 LUZ-ST-SAUVEUR  
BARIAC Gilles - 06.45.06.42.69  
[aappmaluz@gmail.com](mailto:aappmaluz@gmail.com)

### › Les Pêcheurs Cauterésiens

3, place Georges Clémenceau  
65110 CAUTERETS  
POULOT Michel - 06.81.62.15.82  
[m.poulot65@orange.fr](mailto:m.poulot65@orange.fr)  
[www.jepeche-a-cauterets.com](http://www.jepeche-a-cauterets.com)

### › AAPPMA Val d'Azun

Mairie - 65400 ARRENS-MARSOUS  
LAUGA Jacques - 06.98.78.46.04  
[jacques.lauga@orange.fr](mailto:jacques.lauga@orange.fr)

### › Le Gave

17, rue Lavoisier  
65260 PIERREFITTE-NESTALAS  
[s.legave@orange.fr](mailto:s.legave@orange.fr)  
[www.peche-pierrefitte65.com](http://www.peche-pierrefitte65.com)  
PEREIRA Christophe - 06.84.49.55.65

### › Pêcheurs lourdaïs et du lavedan

2, rue du Tydos LOURDES 65100  
[aappma.lavedan@free.fr](mailto:aappma.lavedan@free.fr)  
[www.aappmalourdes-vallee-desgaves.fr](http://www.aappmalourdes-vallee-desgaves.fr)  
RIGALLEAU Jean-Marc  
06.81.52.03.89

# LES DÉPOSITAIRES CARTEDEPECHE.FR

Les AAPPMA et les dépositaires suivants peuvent vous délivrer une carte de pêche (liste susceptible d'évoluer en cours d'année).

## BASSIN NESTE - GARONNE - RIVIÈRES DU PLATEAU DE LANNEMEZAN

### La Gaule Auroise

65170 Vielle-Aure

#### ➤ Carrefour Market Bourisp

Chemin de Vielle Aure

65170 Bourisp

05.62.40.70.80

#### ➤ Camping «Fouga»

Hameau de Fabian

65170 Aragnouet

05.62.39.63.37

#### ➤ Office de Tourisme de Saint-Lary

37, rue Vincent Mir

65170 Saint-Lary-Soulan

05.62.39.50.81

#### ➤ La Quincaillerie d'Aure Euréka

23, route de Cap de Long

65170 Saint-Lary-Soulan

05.62.43.38.21

#### ➤ Office de Tourisme de Vielle-Aure

9, place de la Fontaine

65170 Vielle-Aure

05.62.39.50.00

### Amicale des pêcheurs des 2 Nestes

65240 Arreau

#### ➤ Lustou Sport

6 bis, Grand Rue 65240 Arreau

05.62.98.62.67

#### ➤ Office de Tourisme d'Arreau

Château des Nestes 65240 Arreau

05.62.98.63.15

### La Gaule Louronnaise

65510 Loudenvielle

#### ➤ Camping municipal Le Hourgade

Village 65240 Avajan

05.62.99.69.86

#### ➤ Intersport Loudenvielle

Place de Badalans

65510 Loudenvielle

05.62.99.65.22

### La Gaule Sarrancolinoise

65410 Sarrancolin

#### ➤ Tabac Presse Legoff

6, route des nestes

65410 Sarrancolin

05.62.39.29.62

#### ➤ Office de Tourisme de St Laurent de Neste

Place de la Mairie

65150 Saint-Laurent-de-Neste

05.62.99.21.30

### Les Pêcheurs du Plateau

65300 Lannemezan

#### ➤ Le Vivier

92, rue Diderot

65300 Lannemezan

05.62.40.27.23

#### ➤ Gamm Vert

Quartier Prat Beziaou

65230 Castelnaud-Magnoac

05.62.39.88.59

#### ➤ Office de Tourisme de Capvern

300, rue des Thermes

65130 Capvern

05.62.39.00.46

#### ➤ Office de Tourisme de St Laurent de Neste

Place de la Mairie

65150 Saint-Laurent-de-Neste

05.62.99.21.30

#### ➤ Office de Tourisme de Lannemezan

24, rue Alsace Lorraine

65300 Lannemezan

05.62.98.08.31

### Les Pêcheurs de la Baïse

65220 Trie-sur-Baïse

#### ➤ Office de Tourisme de Trie sur Baïse

31, place de la mairie

65220 Trie-sur-Baïse

05.62.35.50.88

### Les Pêcheurs Baroussais

65370 Mauléon-Barousse

#### ➤ Office de Tourisme de Sarp

Maison de la Barousse

65370 Sarp

05.62.99.21.30

#### ➤ La Maison du Sourire

Tabac - Presse

17, rue Nationale

65370 Loures-Barousse

05.62.98.31.86

## BASSIN ADOUR - ARROS

### La Gaule Bigourdane

65200 Bagnères-de-Bigorre

#### ➤ Comme un Poisson dans l'Eau

11, rue de la République

65200 Bagnères-de-Bigorre

05.62.44.80.06

#### ➤ Office de Tourisme de Bagnères de Bigorre

3, allée Tournefort

65200 Bagnères-de-Bigorre

05.62.95.50.71

#### ➤ Office de Tourisme - La Mongie

Rue du Pic d'Espade

65200 La Mongie

05.62.91.94.15

### Les Pêcheurs Campanois

65710 Campan

#### ➤ Bar les 2 Vallées

5 route de Tourmalet

65710 Campan

05.62.91.85.52

### Les Pêcheurs Pyrénéens

65000 Tarbes

#### ➤ Alliance Pêche

89, av. de Lourdes 65310 Odos

05.62.93.88.92

#### ➤ La Guinguette de l'Arrêt Darré

50, route de Laslades

65350 Coussan

05.62.91.85.90

➤ **Decathlon**

7, chemin Cognac - 65000 Tarbes  
05.62.56.33.44

➤ **Pêche Chasse Pyrénées**

38 Avenue du Pouey 65420 Ibos  
05.62.90.07.46

➤ **Pépinières Bourquin**

1 bis route de Bours  
65320 Bordères-sur-l'Echez  
05.62.53.11.53

**AAPPMA d'Oursbelille**

65490 Oursbelille

➤ **Jean-Yves Paris**

06.07.87.49.99

**AAPPMA Maubourguet  
Val d'Adour**

65700 Maubourguet

➤ **MSAP Maubourguet**

188, allées Larbanès  
65700 Maubourguet  
05.62.96.07.93

➤ **Section AAPPMA Castelnau-  
Rivière-Basse**

Place du foirail  
65700 Castelnau-Rivière-Basse  
06.88.22.94.19

**AAPPMA  
Vic-Rabastens-Montaner**

65500 Vic-en-Bigorre

➤ **Tabac Presse Mallet**

47, place centrale  
65140 Rabastens-de-Bigorre  
05.62.96.61.09

➤ **Epicerie «Le Grenier»**

Commerce multiservices  
1, route des Pyrénées  
65320 Gardères  
05.62.35.54.89

➤ **Pôle des Services Publics**

2, avenue Jacques Fourcade  
65500 Vic-en-Bigorre  
05.62.31.79.01

➤ **Tabac Presse Cayret**

Rue Jean Moulin 65390 Andrest  
05.62.31.10.75

**BASSIN DES GAVES**

**Les Pêcheurs Barégeois**

65120 Luz-Saint-Sauveur

➤ **Quincaillerie Parinet**

5, place du Marché  
65120 Luz-Saint-Sauveur  
05.62.92.82.06

➤ **Office de Tourisme de Luz**

Place du 8 mai 1945  
65120 Luz-Saint-Sauveur  
05.62.92.30.30

➤ **Office de Tourisme de Gavarnie**

Village - 65120 Gavarnie  
05.62.92.49.10

➤ **Office de Tourisme de Barèges**

Place Urbain Cazaux  
65120 Barèges  
05.62.92.16.00

➤ **Office de Tourisme de Gèdre**

Place de la Bergère  
65120 Gèdre  
05.62.92.48.05

**AAPPMA du Val d'Azun**

65400 Arrens-Marsous

➤ **Office de Tourisme d'Arrens**

Maison du Val d'Azun  
65400 Arrens-Marsous  
05.62.97.49.49

**Les Pêcheurs Caunterésiens**

65110 Caunterets

➤ **Bernard Sports-Tifs**

2, rue Richelieu 65110 Caunterets  
05.62.92.06.23

➤ **Office de la Montagne**

Place Foch 65110 Caunterets  
05.62.92.50.50

**AAPPMA Le Gave**

65260 Pierrefitte-Nestalas

➤ **Office de Tourisme de  
Pierrefitte-Nestalas**

45, avenue Jean Moulin  
65260 Pierrefitte-Nestalas  
05.62.92.71.31

**Les Pêcheurs Lourdais et du  
Lavedan**

65100 Lourdes

➤ **Mairie de Ferrières**

Mairie 65560 Ferrières  
05.59.71.40.93

➤ **Mairie de St-Pé-de-Bigorre**

Mairie, place des Arcades  
65270 St-Pé-de-Bigorre  
05.62.41.80.07

➤ **Office de Tourisme  
d'Argelès-Gazost**

15, place de la République  
65400 Argelès-Gazost  
05.62.97.00.25

➤ **Tabac/Presse La Cig'Halle**

6 rue Lafitte 65100 Lourdes  
05.62.94.59.89

➤ **Office de Tourisme de Lourdes**

Place Peyramale 65100 Lourdes  
05.62.42.77.40

➤ **Aux Pêcheurs du Gave**

1 avenue du Monge 65100 Lourdes  
05.62.96.44.47

Bien plus qu'un simple cabinet,  
*un partenaire pour faire avancer vos projets*

Argeles Gazost

05.62.97.11.00

Lourdes

05.62.41.40.70

Tarbes

05.62.46.14.94

Tourmay

05.62.93.14.75



## TRAVAUX PUBLICS DEMOLITIONS TRAVAUX HYDRAULIQUES



- Travaux de Terrassement
- Démolitions
- Voirie et réseaux divers
- Aménagements de lotissement
- Travaux en Montagne
- Travaux Hydrauliques
- Aménagement de plateforme bâtiments industriels
- Génie Civil
- Travaux publics et privatifs



11 RUE DE L'INDUSTRIE  
65800 AUREILHAN  
Sbtp65@orange.fr

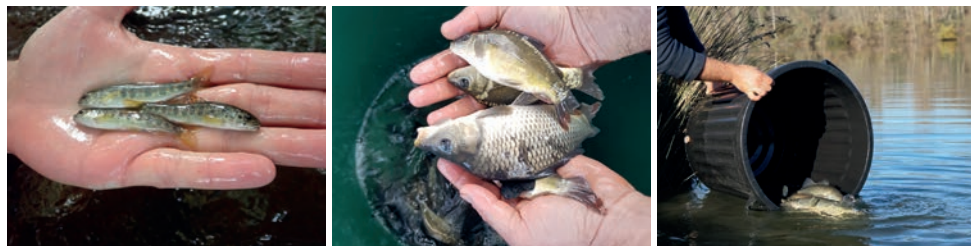
DEVIS GRATUITS au 05 62 36 87 44



# EMPOISSONNEMENTS

Chaque année, la Fédération et les AAPPMA réalisent des empoissonnements des lacs et rivières du département.

Ces empoissonnements sont réalisés sur la base des connaissances des milieux (inventaires piscicoles, retour de pêche). Certains milieux, jugés «fonctionnels», sont gérés de manière «patrimoniale», c'est-à-dire sur la base de la reproduction naturelle et sans apport de poisson supplémentaire. D'autres, jugés «perturbés», sont en revanche régulièrement empoissonnés.



**Voici des exemples d'empoissonnements réalisés pour la saison 2024 :**

## LACS ET RIVIÈRES DE SECONDE CATÉGORIE :

<b>Black-Bass</b>	200 kg d'adultes
<b>Sandre</b>	95 kg de juvéniles
<b>Carpe</b>	100 kg de carpeaux
<b>Brochet</b>	395 kg de juvéniles
<b>Gardon</b>	480 kg de juvéniles

## LACS DE MONTAGNE :

<b>Truite Fario</b>	161 500 alevins
<b>Truite Arc-en-Ciel</b>	17 000 alevins
<b>Omble de Fontaine</b>	22 250 alevins
<b>Omble Chevalier</b>	5 000 alevins

## RIVIÈRES :

115 000 salmonidés surdensitaires dans les parcours empoissonnés et 600 000 alevins.

Dans le cadre d'une étude sur la réussite des empoissonnements en carnassiers sur nos lacs collinaires, des sandres et des brochets ont été marqués avec une marque type «spaghetti».

Si vous capturez un poisson marqué, merci de prévenir rapidement la Fédération de pêche au 05 62 34 00 36 en nous indiquant la taille de votre capture, la date, le lieu et le numéro du marquage, même si vous relâchez le poisson.

Ces informations sont précieuses, **soyez acteurs de la gestion et de l'amélioration des connaissances des milieux** sur lesquels vous pratiquez votre passion. Merci pour votre collaboration.



**VOTRE CARTE DE PÊCHE AVEC  
CHÈQUE-VACANCES CONNECT**

Partageons  
LA  
*Pêche*  
attitude

Rendez-vous sur  
**cartedepeche.fr**

Réglez tout ou partie du montant de votre carte de pêche 2025 grâce à vos Chèques-Vacances Connect.

**GÉNÉRATION PÊCHE**

© 2024 ANCY. Tous droits réservés.

**TENSION  
ATTENTION**

Parce qu'une canne à pêche qui touche une ligne électrique, c'est jusqu'à 90 000 volts pêchés à la seconde.

**Protégez-vous du risque électrique.**  
Découvrez tous nos conseils sur **Tension-Attention.fr**

**ENEDIS** Le réseau de transport d'électricité

L'énergie est notre avenir, économisons-la!

Photo: Getty Images

# LES GARDES-PÊCHE PARTICULIERS

Outre leur fonction de police de la pêche, les Gardes-Pêche Particuliers sont les premiers interlocuteurs des pêcheurs au bord de l'eau. Ils sauront répondre à vos questions et feront remonter vos remarques aux responsables des AAPPMA et de la Fédération pour améliorer les conditions d'exercice de votre passion.

Leur rôle est important et ils méritent autant de respect que celui qu'ils vous témoigneront en vous abordant au bord de l'eau.

La FDAAPPMA des Hautes-Pyrénées forme chaque année les futurs Gardes-Pêche bénévoles assermentés qui officieront sur le domaine piscicole du département.

Vous pouvez vous renseigner auprès de votre AAPPMA si vous souhaitez mettre votre engagement au service d'une pêche respectueuse des milieux aquatiques.

On compte actuellement 34 gardes particuliers assermentés dans le département. Ils ont contrôlé 1044 pêcheurs en 2023 pour 14 infractions relevées.

## QUE FAIRE EN CAS DE POLLUTION ?

Dans le cas de constatation d'infraction, de pollution ou d'empoisonnement :

- ▶ Prévenir la Gendarmerie : 17
- ▶ Prévenir l'OFB : 05 62 51 40 40 - sd65@ofb.gouv.fr
- ▶ Ou prévenir la Fédération de pêche : 05 62 34 00 36



# sanguinet frères



**ÉLAGAGE - ABATTAGE - CLÔTURES**  
**DÉBROUSSAILLAGE**

**CRÉATION ESPACES VERTS**

**06 73 500 500**



**www.sanguinetfreres.fr**

**QualiPaysage**



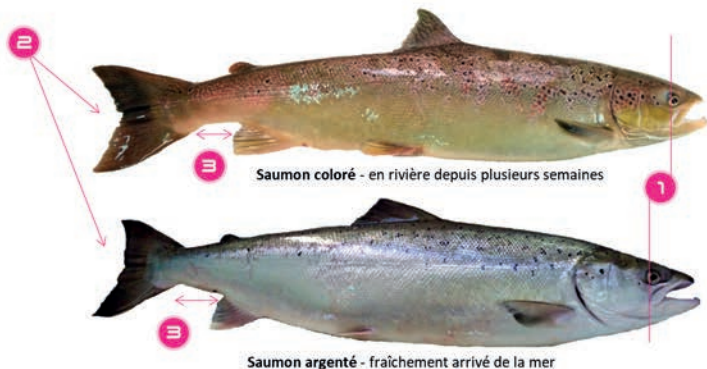
**ZA Bastillac Nord - Rue du 19 Mars 1962 - 65000 Tarbes**



# RECONNAÎTRE ET DIFFÉRENCIER LA TRUITE ET LE SAUMON

Le Saumon Atlantique cohabite avec la Truite Fario et leur confusion est courante (juvéniles et adultes colorés). Sa pêche est strictement interdite et pour éviter toute erreur et de vous retrouver en infraction, retrouvez les critères d'identification de ces espèces :

## SAUMON ATLANTIQUE



Photos des saumons - ©MIGAUDOUR / ©AAPPMA Nivelles

### SAUMON ATLANTIQUE

Le Saumon Atlantique possède un corps fuselé, plutôt long et pourvu de points noirs éparés au-dessus de la ligne latérale. Il possède également des marbrures rouges de la tête à la caudale ne dépassant pas la ligne latérale.

- 1 La commissure de la mâchoire supérieure ne dépasse pas l'œil
- 2 La queue est échancrée et fourchue
- 3 Le pédoncule caudale est long et dispose d'une cassure à la nageoire

### TRUITE FARIO

La Truite Fario possède un corps plus trapu et pourvu de nombreux points noirs sur tout le corps, dont la tête. On retrouve également des points rouges éparés le long de la ligne latérale et des liserés blancs et noirs ou rouges sur certaines nageoires.

- 1 La commissure de la mâchoire supérieure dépasse l'œil
- 2 La queue est droite
- 3 Le pédoncule caudale est court et la délimitation de la caudale peu marquée

## TRUITE FARIO



### TACON

La mâchoire ne dépasse pas l'œil

Le tacon est peu coloré / « empreintes » sombres le long de la ligne latérale



### TRUITELLE

La mâchoire dépasse l'œil

La truitelle est colorée avec des liserés sur certaines nageoires



# BILAN D'ÉTAPE DE LA RESTAURATION DU SAUMON ATLANTIQUE DANS LE GAVE DE PAU - ANNÉE 2024

Depuis 2003, la restauration du Saumon Atlantique sur l'axe Gave de Pau est une des priorités du COGEPOMI Adour.

Ce programme collectif est soutenu par plusieurs partenaires techniques et financiers (Institution Adour, Agence de l'Eau, Europe, FNPF, MIGRADOUR, OFB, FDAAPPMA 64, FDAAPPMA 65 notamment).



## 1 - ALEVINAGES

En 2024, environ 395 700 alevins de saumons de souche «gave» ont été introduits dans le Gave de Pau.

## 2 - RÉTABLISSEMENT DE LA LIBRE CIRCULATION

Le Gave de Pau compte 37 ouvrages dont 26 ouvrages hydroélectriques.

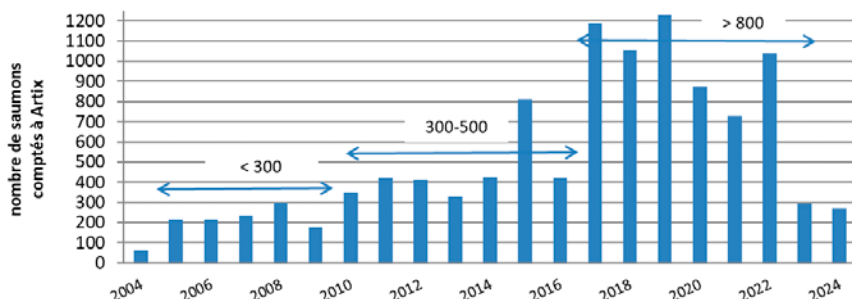
Le rétablissement de la libre circulation est encore insuffisant dans le Gave de Pau, particulièrement à la montaison (il est estimé qu'une faible proportion de saumons parvient à remonter jusque sur les frayères des Hautes-Pyrénées).

Néanmoins, des actions sont en cours, ce qui devraient améliorer significativement la situation à court terme.

## 3 - LES REMONTÉES DE SAUMONS

Le compteur vidéo installé à Artix (aval de Pau) a permis de comptabiliser un peu moins de 300 saumons adultes en 2024.

Cette mauvaise année (générale à toute l'Europe) n'efface pas les très bons résultats depuis le début du plan de restauration et la progression des retours d'adultes qui traduit la montée en puissance de la reproduction naturelle à partir des premiers saumons issus des alevinages.



## 4 - CONCLUSIONS

La restauration de la continuité écologique devrait connaître une avancée significative à très court terme. Cela permettra à un plus grand nombre de géniteurs d'atteindre les meilleures zones de reproduction et ainsi d'augmenter la reproduction naturelle et le nombre de géniteurs de retour les années suivantes.

**Amis pêcheurs, lorsque vous capturez un salmonidé de plus de 60 cm dans le Gave de Pau, examinez le bien car il y a de fortes chances qu'il s'agisse d'un saumon, qui doit donc être relâché (pêche du saumon interdite dans les Hautes-Pyrénées).**





# Fac-similé

SUD-OUEST

UNE SOCIÉTÉ DU GROUPE CANON



- Informatique
- Bureautique
- Service après vente



Parc des Pyrénées - 65420 IBOS  
Tél: 05.62.44.14.55 - Fax: 05.62.60.64.60

[www.canon.fr/fac-so/](http://www.canon.fr/fac-so/)



# FONDATION



# PYRÉNÉES GASCOGNE

# La Boutique des Pyrénées

SPÉCIALISTE  
DES VACANCES  
SUR-MESURE



**N**ous sommes Julie, Sabine, Nathalie et Monique, les créatrices de vacances de la Boutique des Pyrénées. Notre mission? Conseiller et accompagner ceux qui veulent voyager dans les Pyrénées sans se tromper et sans se compliquer la vie.

**3 raisons**

de partir avec nous



## On vous facilite la vie

“ Présentes sur place, nous pouvons organiser votre séjour dans les moindres détails : la réservation du ou des hébergements, une sortie en montagne avec un accompagnateur, la rencontre avec des bergers, un dîner en amoureux, un massage... Vos envies sont nombreuses ? Tant mieux. Nous nous ferons un plaisir de les combler. ”

## On vous garantit le juste prix

“ Vous ne paierez pas plus cher en passant par nous. Notre service est gratuit. Nous garantissons les meilleurs prix publics de nos prestataires, sans compromis sur la qualité. ”

## On ne vous laisse jamais tomber

“ Nous ne sommes pas virtuelles. Nous resterons joignables avant, pendant et après votre séjour pour vous assister en toutes circonstances. Besoin d'aide, de contacts, de tuyaux ? Un appel ou un mail suffisent. ”

INFOS ET RÉSERVATIONS  
**05 62 56 70 00**

aboutique@ha-py.fr  
**[www.pyrenees-trip.com](http://www.pyrenees-trip.com)**  
[www.tourisme-hautes-pyrenees.com](http://www.tourisme-hautes-pyrenees.com)





Fédération Départementale des Associations Agréées pour la Pêche  
et la Protection du Milieu Aquatique des Hautes-Pyrénées

20, bd du 8 mai 1945 - BP 30643 - 65006 TARBES Cedex  
& 05 62 34 00 36 - contact@peche65.fr

[www.peche65.fr](http://www.peche65.fr)

